



Boletín carne bovina: tendencias de producción, precios y comercio exterior

Información a noviembre 2011 para beneficio y producción
Información a diciembre 2011 para precios y comercio exterior

**Boletín carne bovina: tendencias de producción, precios y comercio exterior
Diciembre 2011**

Verónica Echávarri, Ivonne López, Raúl Amunátegui y Tomás de la Fuente

Publicación de la Oficina de Estudios y Políticas Agrarias (Odepa)
del Ministerio de Agricultura, Gobierno de Chile

Director y Representante Legal

Gustavo Rojas Le-Bert

Se puede reproducir total o parcialmente citando la fuente

Teatinos 40, piso 8. Santiago, Chile

Teléfono : (56- 2) 3973000

Fax : (56- 2) 3973111

www.odepa.gob.cl



Contenido

Introducción

[4](#)

Cuadro	Descripción	Página
1	Resumen de indicadores del sector carne	6
2	Beneficio de ganado en mataderos en número de cabezas	7
3	Beneficio de ganado en mataderos en toneladas de carne en vara	8
4	Beneficio de bovinos en mataderos en número de cabezas	11
5	Beneficio de bovinos en mataderos en toneladas de carne en vara	12
6	Distribución regional del beneficio de ganado bovino en número de cabezas	20
7	Exportaciones de carne de bovino por destino	28
8	Exportaciones de carne de bovino por producto y destino	29
9	Exportaciones de subproductos bovinos por destino	31
10	Exportaciones de cueros por producto y destino	32
11	Importaciones de carne de bovino por origen	33
12	Importaciones de carne de bovino por producto y origen	35
13	Importaciones de subproductos bovinos por tipo y origen	36
14	Importaciones de cueros por tipo y origen	37
15	Chile. Disponibilidad aparente de carnes por habitante	39

Gráfico	Descripción	Página
1	Beneficio de ganado en número de cabezas	9
2	Beneficio de ganado en toneladas de carne en vara	10
3	Producción mensual de carne bovina en toneladas en vara - Oct 2009 - Oct 2011	13
4	Producción mensual de carne bovina en toneladas en vara - Oct 2010 - Oct 2011	14
5	Beneficio de ganado bovino por categoría en número de cabezas	15
6	Beneficio de ganado bovino por categoría en toneladas	16
7	Beneficio de ganado bovino en vara - Peso promedio en kilos por categoría	17
8	Beneficio de novillos en número de cabezas	18
9	Beneficio de vacas y vaquillas en número de cabezas	19
10	Distribución regional del beneficio de ganado bovino en número de cabezas	21
11	Precio promedio del novillo vivo a productor en pesos nominales sin IVA	22
12	Precio promedio de novillo vivo a productor en pesos reales sin IVA	23
13	Variación porcentual del precio real mensual del novillo vivo respecto del mes anterior	24
14	Precio promedio general del ganado bovino para faena en pesos por kilo vivo	25
15	Precio promedio general del ganado bovino para engorda y crianza en pesos por kilo vivo	26
16	Evolución mensual del precio real de la carne en vara categoría "V"	27
17	Evolución mensual de las exportaciones de carne de bovino - seis principales destinos	30
18	Importaciones mensuales de carne bovina en toneladas	34
19	Precios mensuales del novillo vivo en países del Mercosur y Chile	38
20	Cuota carne bovina a la Unión Europea	40

Introducción

Este boletín entrega la información del año 2011 completo para comercio exterior y precios y sólo queda pendiente la información de producción interna del mes de diciembre para enterar la información del año.

La producción de carne bovina en el período enero-noviembre de 2011 alcanzó a 173.497 toneladas, lo que representa una baja de 9,9% respecto a igual período de 2010. Esta baja se produjo principalmente por una disminución de 15,7% en la faena de vacas, en tanto la producción de carne de novillos se redujo en 4,3%. El primer caso se explica por el período de retención de vientres que está viviendo el país, con el fin de aumentar la masa ganadera y así aprovechar los buenos precios que se han ido registrando en el último tiempo. Debe hacerse notar, sin embargo, que noviembre es el único mes del año 2011 en que el número de vacas faenadas ha sido mayor que el correspondiente a igual mes de 2010. Es posible que esto no signifique un cambio de tendencia, sino sólo la descarga de los campos debido al escaso crecimiento de los pastos, como consecuencia de una relativa escasez hídrica. En el caso de la baja de la faena de novillos, como se informó en boletines anteriores, se está observando desde septiembre y puede deberse en parte a que todavía no empiezan a salir animales provenientes de la retención de vientres de los últimos años y a que en este año, incluso con escaso crecimiento de los pastos, los productores han mantenido sus novillos por un mayor tiempo, para lograr el peso máximo y así aprovechar de la mejor manera posible los precios que se están dando. Lo anterior se respalda en que el peso promedio de los bovinos durante los once meses de 2011 es 5,45 kilos superior al alcanzado en 2010. Esta situación podría cambiar en diciembre y los primeros meses de 2012, aumentando la faena de novillos, como resultado de pocas lluvias que han afectado la disponibilidad y calidad de las praderas.

Durante los once primeros meses de 2011 las producciones de carne de aves y de cerdo experimentaron alzas de 10,8% y 6,2%, respectivamente. Si bien la base de comparación es el año del terremoto, que afectó la producción de estas especies, esta tendencia debería continuar, ya que estas carnes han sido siempre los sustitutos proteicos cuando los precios de carne bovina son elevados. Otro punto importante son los aumentos en la masa productiva que está experimentando el sector porcino del país: los grandes productores tienen proyectos en marcha que implicarán aumentos en la producción y las exportaciones de este tipo de carne.

En relación a los precios reales registrados en el sector, se pueden destacar alzas considerables en comparación al año 2010, específicamente en los sectores bovino y porcino. En el primer caso, la feria Tattersall de Melipilla muestra variaciones de 21,3% y 11,7% para vacas y novillos en pie. El precio promedio anual llegó a \$ 653,6 y \$ 986,8 por kilo vivo, respectivamente. El mayor nivel de precios se observa durante todo el año, con la excepción de los dos últimos meses, noviembre y diciembre, en que los precios reales son inferiores a los de 2010. Algo parecido muestran los datos a nivel nacional, proporcionados por la Asociación Gremial de Ferias. Para el caso de los cerdos, la mayor alza se produce en los precios de la carne en vara, que presenta una variación de 11,9% respecto al año 2010 y queda con un promedio anual de \$1.338,5 por kilo para 2011. El precio real del cerdo vivo en el remate electrónico sube sólo 3,9%.

En el comercio exterior de carnes se puede notar que las exportaciones bovinas en 2011 registraron una baja de 17,8% (equivalente a 874 toneladas) respecto a 2010. Esto se origina en los altos precios que ha alcanzado este producto en el mercado nacional. Por su parte, las exportaciones de carne de cerdo presentaron un alza de 7,7%, aunque el principal destino (Corea del Sur) mostró una baja de 10,3%, llegando a 32.925 toneladas en 2011. Esta reducción fue amortiguada por envíos realizados a Japón, que presentaron un aumento de 25,3% (6.101 toneladas más que en 2010). En cuanto a las exportaciones de carne de aves, se registró un alza de 9,5% respecto a 2010, cerrando el año con un total de 97.252 toneladas.

En el caso de las importaciones de carne bovina, se registró una baja de 5,5%, llegando a 125.585 toneladas en 2011. En este año disminuyeron tanto las carnes refrigeradas como las congeladas (5,5% y 9,5%, respectivamente). En lo que respecta a importaciones de carne de cerdo, se puede destacar que los envíos provenientes de Estados Unidos aumentaron en 170% respecto a 2010, lo que permite entender el alza fuerte que se registró en las importaciones de carne de cerdo, que alcanzaron un 16,6% más que en el año anterior, llegando a 14.180 toneladas. Para el caso de carne de ave se registró una variación positiva de 13,2% respecto al año 2010, alza que se debe a los aumentos en los envíos provenientes de Estados Unidos (64,3%) y Brasil (26,5%), lo que deja un total de 72.761 toneladas de carne de aves importada en el año 2011.

En relación a la balanza comercial de carnes, si bien se tiene una balanza positiva en todas las carnes salvo en la bovina, al sumar los valores del comercio exterior de todas las carnes en su conjunto se llega a una balanza negativa de US\$ 230,5 millones. Esto se debe a las cantidades y a los precios relativos de las distintas carnes. En particular, el precio de la carne bovina importada es un factor muy relevante en la balanza comercial de carnes, y ha experimentado fuertes alzas. En el año 2010 la carne bovina se importó a un precio promedio de US\$ 5,2 por kilo, mientras que en 2011 el precio subió a US\$ 6,2. A lo anterior se debe sumar que las carnes en las cuales Chile presenta una balanza positiva tienen precios medios más bajos. Por ejemplo, la carne de ave se exportó a un precio promedio de US\$ 2,5 y la porcina a US\$ 4 por kilo. Sin embargo, esta balanza global negativa representa un mejoramiento con respecto a la situación en el año 2010, en que el balance fue negativo en US\$ 240,9 millones, vale decir, se redujo en US\$ 10,3 millones entre 2011 y 2010.

Cuadro 1
Chile. Resumen de indicadores del sector carne
Enero 2012

Producción (ton)	Acumulado		% variación	Tendencia
	Ene - nov 2010	Ene - nov 2011		
Carne de bovino total	192.632,2	173.497,0	-9,9	Baja
Carne de vaca	46.459,0	39.188,0	-15,7	Baja fuerte
Carne de novillo	99.225,9	94.972,3	-4,3	Baja leve
Carne de cerdo total	456.278,3	484.380,7	6,2	Alza
Carne de ave total	538.891,2	596.927,1	10,8	Alza fuerte
Carne de ave broiler	451.114,8	504.444,6	11,8	Alza fuerte
Carne de pavo	83.019,7	87.034,4	4,8	Alza leve
Precios Pesos reales de diciembre 2011	Promedio		% variación	Tendencia
	Ene - dic 2010	Ene - dic 2011		
Cerdos en pie	796,2	827,1	3,9	Alza leve
Cerdos en vara	1.195,6	1.338,5	11,9	Alza fuerte
Novillos en pie	883,5	986,8	11,7	Alza fuerte
Vacas en pie	538,8	653,6	21,3	Alza fuerte
Pollos vivos	663,0	667,9	0,8	Alza leve
Pollos faenados	1.074,8	1.074,1	-0,1	Baja leve
Precios	Promedio		% variación	Tendencia
	Ene - dic 2010	Ene - dic 2011		
Maíz				
Precio internacional (US\$/ton)	198,8	296,2	49,0	Alza fuerte
Precio interno (\$/ton, sin IVA)	119.058	145.148	21,9	Alza fuerte
Harina de soja				
Precio internacional (US\$/ton)	328,2	378,6	15,4	Alza fuerte
Comercio exterior Cantidad (ton)	Acumulado		% variación	Tendencia
	Ene - dic 2010	Ene - dic 2011		
Importaciones:				
Carne de bovino total	133.171,1	125.584,6	-5,7	Baja
Carne de bovino refrigerada	126.680,1	119.710,3	-5,5	Baja
Carne de bovino congelada	6.491,0	5.874,3	-9,5	Baja
Carne de cerdo	12.166,0	14.180,0	16,6	Alza fuerte
Carne de ave	64.251,0	72.761,0	13,2	Alza fuerte
Hamburguesas	2.159,2	1.914,9	-11,3	Baja fuerte
Exportaciones:				
Carne de bovino	4.921,0	4.047,0	-17,8	Baja fuerte
Carne de cerdo	93.671,0	100.888,0	7,7	Alza
Carne de ave	88.829,0	97.252,0	9,5	Alza
Hamburguesas	1.989,2	1.786,9	-10,2	Baja fuerte

Fuente: elaborado con antecedentes de INE, Reuters, Cotrisa, Odepa y estimaciones técnicas.

Cuadro 2
Chile. Beneficio de ganado en mataderos
Número de cabezas

Año	Mes	Bovinos	Ovinos	Porcinos	Equinos	Caprinos	Aves
2008		1.004.773	796.010	5.220.277	48.476	1.253	231.533.822
2009		867.220	779.852	5.143.112	40.076	1.164	236.276.694
2010		819.372	766.614	5.063.910	41.520	1.757	235.657.901
2010	Ene-nov	749.481	689.635	4.633.839	36.483	1.547	213.034.276
P / 2011	Ene-nov	658.898	718.391	4.816.145	42.006	1.088	237.741.642
2010	Enero	65.569	132.738	391.500	2.565	190	19.232.471
	Febrero	66.490	167.468	391.467	2.451	263	18.778.309
	Marzo	66.530	178.449	430.559	3.268	98	19.794.771
	Abril	70.611	111.424	418.966	3.074	320	14.659.747
	Mayo	77.306	36.788	414.797	3.586	133	14.912.069
	Junio	74.297	26.009	425.318	3.519	29	20.747.599
	Julio	69.913	2.249	430.254	3.539	14	22.091.543
	Agosto	70.646	1.680	456.942	3.485	74	20.961.915
	Septiembre	61.326	4.953	420.643	4.245	267	19.596.172
	Octubre	60.391	6.359	416.744	3.321	79	20.966.776
	Noviembre	66.402	21.518	436.649	3.430	80	21.292.904
	Diciembre	69.891	76.979	430.071	5.037	210	22.623.625
P / 2011	Enero	54.945	121.291	407.011	3.364	90	20.924.265
	Febrero	55.689	170.749	396.751	3.282	146	20.532.957
	Marzo	73.180	189.978	467.850	4.140	238	23.117.406
	Abril	55.837	131.925	403.789	3.555	254	20.257.442
	Mayo	65.524	58.738	451.034	4.516	130	21.545.070
	Junio	60.625	8.202	430.783	3.881	13	21.099.555
	Julio	57.718	1.645	435.503	3.619	27	21.155.746
	Agosto	62.649	1.191	475.367	3.569	35	22.571.613
	Septiembre	54.213	3.689	464.991	4.162	95	21.945.662
	Octubre	56.018	5.818	416.055	3.759	19	21.132.001
	Noviembre	62.500	25.165	467.011	4.159	41	23.459.925
Variación nov 2011 / nov 2010 (%)		-5,88	16,95	6,95	21,25	-48,75	10,18
Variación acumulada en el año (%)		-12,09	4,17	3,93	15,14	-29,67	11,60

Fuente: elaborado por Odepa con información INE.

Nota: (P) indica cifras provisorias.

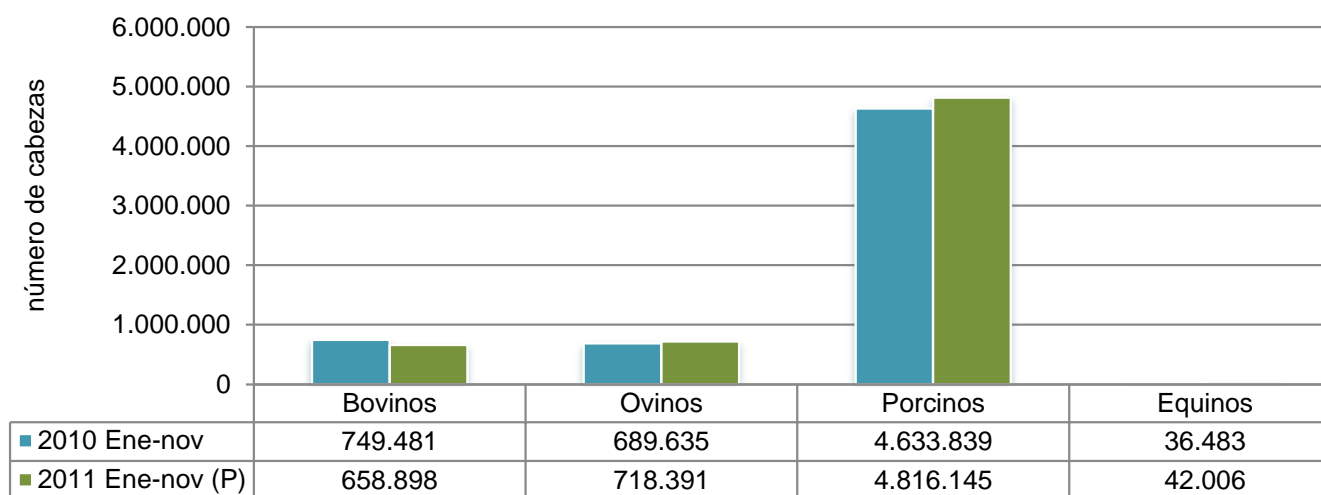
Cuadro 3
Chile. Beneficio de ganado en mataderos
Toneladas de carne en vara

Año	Mes	Bovinos	Ovinos	Porcinos	Equinos	Caprinos	Aves
2008		240.257,2	11.040,0	522.422,5	8.925,7	16,6	611.510,7
2009		209.853,4	10.698,4	513.740,7	7.280,9	14,8	604.048,2
2010		210.744,7	10.545,1	498.489,3	7.447,8	20,1	593.837,3
2010	Ene-nov	192.632,2	9.396,7	456.278,3	6.557,6	17,9	538.891,2
P / 2011	Ene-nov	173.497,0	10.030,1	484.380,7	7.628,7	17,8	596.927,1
2010	Enero	16.437,2	1.760,6	38.184,7	466,9	1,9	46.217,3
	Febrero	16.873,0	2.146,2	37.764,2	459,1	3,4	45.101,9
	Marzo	17.066,5	2.389,3	41.166,9	613,2	1,4	47.820,5
	Abril	18.230,6	1.566,5	40.516,9	563,7	3,7	40.774,2
	Mayo	19.847,9	540,6	40.578,6	656,2	1,9	40.120,2
	Junio	18.991,0	360,4	41.862,9	608,3	0,4	55.189,4
	Julio	18.172,1	42,8	43.251,7	637,4	0,3	56.282,0
	Agosto	18.486,9	33,6	46.167,5	626,8	0,7	52.232,8
	Septiembre	15.840,8	82,3	41.869,3	735,5	2,4	48.568,1
	Octubre	15.521,9	106,3	41.705,7	583,4	0,9	53.132,0
	Noviembre	17.164,4	368,2	43.209,9	607,1	0,9	53.452,6
	Diciembre	18.112,5	1.148,3	42.211,0	890,1	2,2	54.946,1
P / 2011	Enero	14.437,6	1.636,0	40.560,9	614,9	1,4	50.838,9
	Febrero	14.745,7	2.299,4	38.638,2	588,4	1,8	50.759,1
	Marzo	19.338,2	2.562,1	45.906,1	703,7	3,7	57.978,8
	Abril	14.607,9	1.889,0	40.357,1	590,7	3,9	50.992,4
	Mayo	17.188,0	876,8	46.230,9	901,3	2,2	55.697,4
	Junio	15.858,0	126,1	44.234,2	667,7	0,2	52.944,9
	Julio	15.252,7	30,4	44.849,5	649,5	0,4	51.919,0
	Agosto	16.526,2	20,0	49.042,9	717,9	2,0	56.182,7
	Septiembre	14.215,8	57,7	47.024,4	755,8	1,2	54.258,6
	Octubre	14.708,0	101,2	41.574,2	672,2	0,3	53.689,5
	Noviembre	16.619,1	431,5	45.962,2	766,6	0,7	61.665,9
Variación nov 2011 / nov 2010 (%)		-3,18	17,20	6,37	26,28	-26,40	15,37
Variación acumulada en el año (%)		-9,93	6,7	6,16	16,33	-0,59	10,77

Fuente: elaborado por Odepa con información INE.

Nota: (P) indica cifras provisorias.

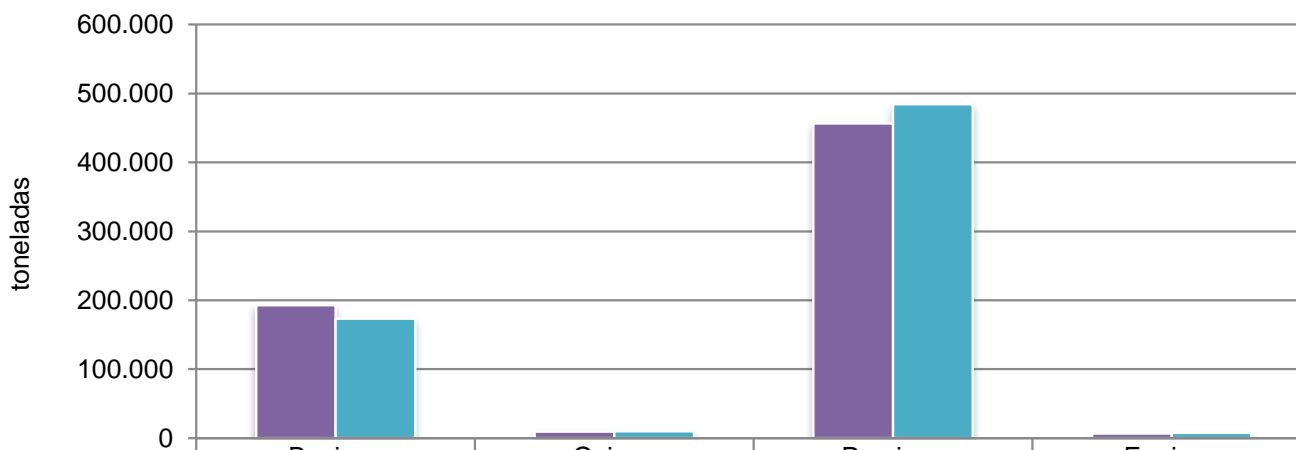
Gráfico 1
Chile. Beneficio de ganado en número de cabezas
Enero - noviembre 2010 y 2011



Fuente: elaborado por Odepa con información INE.

Nota: (P) indica cifras provisionarias.

Gráfico 2
Chile. Beneficio de ganado en toneladas en vara
Enero - noviembre 2010 y 2011



	Bovinos	Ovinos	Porcinos	Equinos
■ 2010 Ene-nov	192.632,2	9.396,7	456.278,3	6.557,6
■ 2011 Ene-nov (P)	173.497,0	10.030,1	484.380,7	7.628,7

Fuente: elaborado por Odepa con información INE.
 Nota: (P) indica cifras provisionarias.

Cuadro 4
Chile. Beneficio de bovinos en mataderos
Número de cabezas

Año	Mes	Total	Novillos	Vacas gordas	Vacas	Vacas carnaza	Bueyes	Toros y torunos	Vaquillas	Terneros y terneras
2008		1.004.773	475.412	255.468	275.894	20.426	22.726	23.248	187.676	19.817
2009		867.220	407.884	210.551	240.168	29.617	15.448	20.314	169.757	13.649
2010		819.372	404.973	184.926	208.237	23.311	25.788	22.985	148.948	8.443
2010	Ene-nov	749.481	370.144	169.732	190.845	21.113	23.989	20.760	135.778	7.967
P / 2011	Ene-nov	658.898	347.299	135.619	158.470	22.851	18.580	19.618	109.260	5.671
2010	Enero	65.569	31.126	14.347	15.929	1.582	1.139	1.625	15.205	545
	Febrero	66.490	32.086	14.762	16.740	1.978	1.490	2.034	13.428	712
	Marzo	66.530	29.779	17.978	19.870	1.892	1.824	1.980	12.192	885
	Abril	70.611	32.267	17.953	20.110	2.157	1.793	1.961	13.461	1.019
	Mayo	77.306	35.949	18.635	20.918	2.283	2.241	2.262	14.844	1.092
	Junio	74.297	34.435	16.851	19.578	2.727	2.615	1.907	14.601	1.163
	Julio	69.913	35.535	15.001	16.640	1.639	3.485	1.667	11.870	716
	Agosto	70.646	36.649	15.649	17.529	1.880	3.485	1.818	10.649	516
	Septiembre	61.326	34.535	11.611	13.294	1.683	2.418	1.885	8.735	459
	Octubre	60.391	33.475	12.585	14.063	1.478	1.702	1.664	9.069	418
	Noviembre	66.402	34.308	14.360	16.174	1.814	1.797	1.957	11.724	442
	Diciembre	69.891	34.829	15.194	17.392	2.198	1.799	2.225	13.170	476
P / 2011	Enero	54.945	27.872	11.586	12.877	1.291	1.530	1.600	10.772	294
	Febrero	55.689	29.806	11.004	12.267	1.263	1.575	1.978	9.661	402
	Marzo	73.180	37.733	15.464	17.258	1.794	2.035	2.380	13.058	716
	Abril	55.837	27.165	12.099	14.625	2.526	1.497	1.908	9.877	765
	Mayo	65.524	31.978	14.874	17.088	2.214	1.830	1.919	11.829	880
	Junio	60.625	30.508	12.793	16.037	3.244	1.716	1.668	9.992	704
	Julio	57.718	32.334	11.388	13.390	2.002	1.613	1.172	8.738	471
	Agosto	62.649	36.268	11.106	13.310	2.204	2.023	1.662	8.966	420
	Septiembre	54.213	29.945	9.712	11.960	2.248	1.921	1.927	8.059	401
	Octubre	56.018	31.465	11.192	13.067	1.875	1.468	1.456	8.276	286
	Noviembre	62.500	32.225	14.401	16.591	2.190	1.372	1.948	10.032	332
Variación nov 2011 / nov 2010 (%)		-5,88	-6,07	0,29	2,58	20,73	-23,65	-0,46	-14,43	-24,89
Variación acumulada en el año (%)		-12,09	-6,17	-20,10	-16,96	8,23	-22,55	-5,50	-19,53	-28,82

Fuente: elaborado por Odepa con información INE.

Nota: (P) indica cifras provisorias.

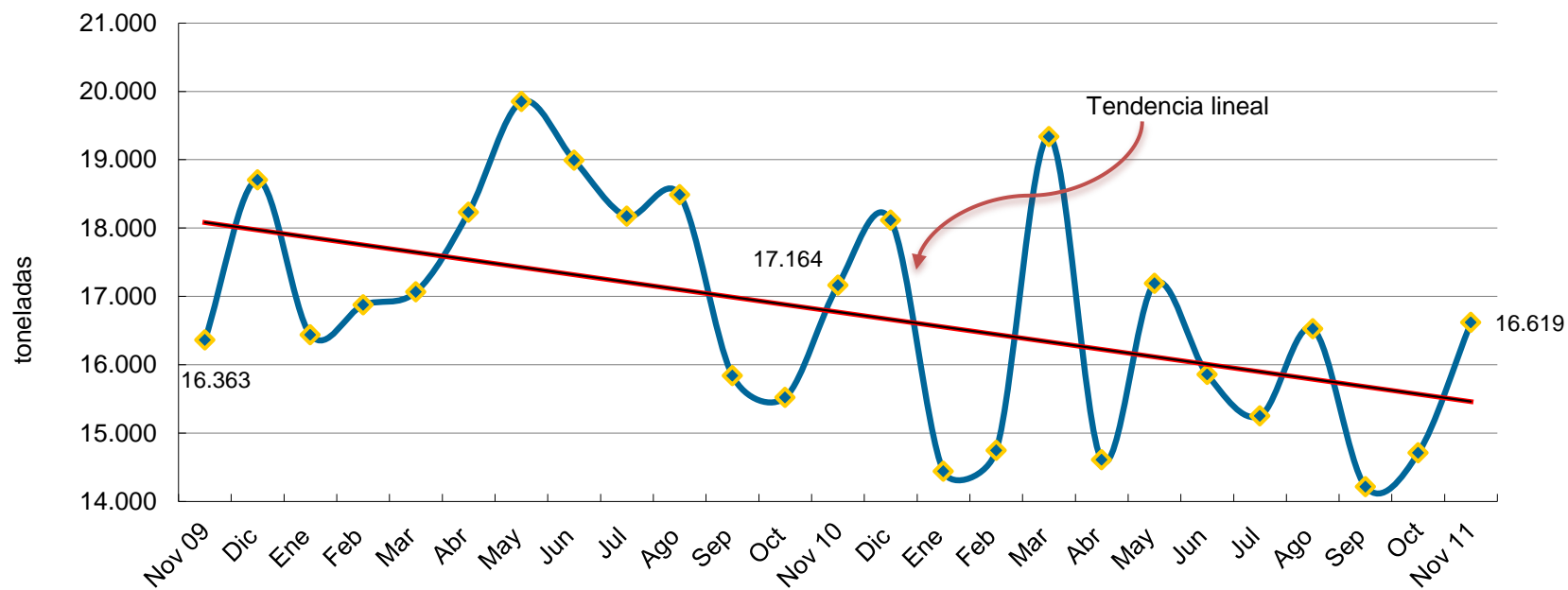
Cuadro 5
Chile. Beneficio de bovinos en mataderos
Toneladas de carne en vara

Año	Mes	Total	Novillos	Vacas gordas	Vacas	Vacas carnaza	Bueyes	Toros y torunos	Vaquillas	Terneros y terneras
2008		240.257	121.012	58.608	62.662	4.054	8.567	7.497	37.637	2.883
2009		209.853	105.014	49.991	55.817	5.826	6.041	6.484	34.515	1.983
2010		210.745	108.691	45.823	50.729	4.906	10.492	7.588	32.071	1.173
2010	Ene-nov	192.632	99.226	42.021	46.459	4.438	9.768	6.865	29.209	1.105
P / 2011	Ene-nov	173.497	94.972	34.237	39.188	4.951	7.705	6.648	24.162	822
2010	Enero	16.437	8.276	3.527	3.858	331	459	552	3.219	74
	Febrero	16.873	8.595	3.634	4.043	409	589	692	2.859	94
	Marzo	17.067	8.059	4.477	4.870	393	744	675	2.606	112
	Abril	18.231	8.805	4.524	4.981	457	743	663	2.897	142
	Mayo	19.848	9.579	4.692	5.194	502	907	765	3.247	156
	Junio	18.991	9.235	4.173	4.759	585	1.071	635	3.131	159
	Julio	18.172	9.505	3.676	4.018	341	1.459	538	2.551	102
	Agosto	18.487	9.878	3.788	4.174	385	1.426	581	2.354	75
	Septiembre	15.841	9.179	2.833	3.181	347	976	601	1.838	66
	Octubre	15.522	8.877	3.096	3.402	306	683	531	1.968	60
	Noviembre	17.164	9.238	3.599	3.979	380	711	631	2.540	65
	Diciembre	18.113	9.465	3.802	4.270	468	724	724	2.862	68
P / 2011	Enero	14.438	7.715	2.922	3.195	273	618	547	2.319	43
	Febrero	14.746	8.220	2.758	3.031	272	658	677	2.105	56
	Marzo	19.338	10.331	3.957	4.334	377	843	825	2.902	104
	Abril	14.608	7.403	3.076	3.650	574	624	665	2.154	112
	Mayo	17.188	8.722	3.797	4.287	490	776	666	2.607	130
	Junio	15.858	8.346	3.134	3.875	741	717	580	2.238	101
	Julio	15.253	8.901	2.831	3.268	437	672	401	1.945	66
	Agosto	16.526	9.853	2.791	3.257	466	846	542	1.967	61
	Septiembre	14.216	8.070	2.421	2.886	465	783	625	1.794	57
	Octubre	14.708	8.480	2.859	3.253	394	605	476	1.850	43
	Noviembre	16.619	8.930	3.691	4.152	461	563	644	2.282	49
Variación nov 2011 / nov 2010 (%)		-3,18	-3,33	2,54	-2,77	21,23	-20,89	2,02	-10,17	-24,68
Variación acumulada en el año (%)		-9,93	-4,29	-18,52	-15,65	11,55	-21,12	-3,16	-17,28	-25,65

Fuente: elaborado por Odepa con información INE.

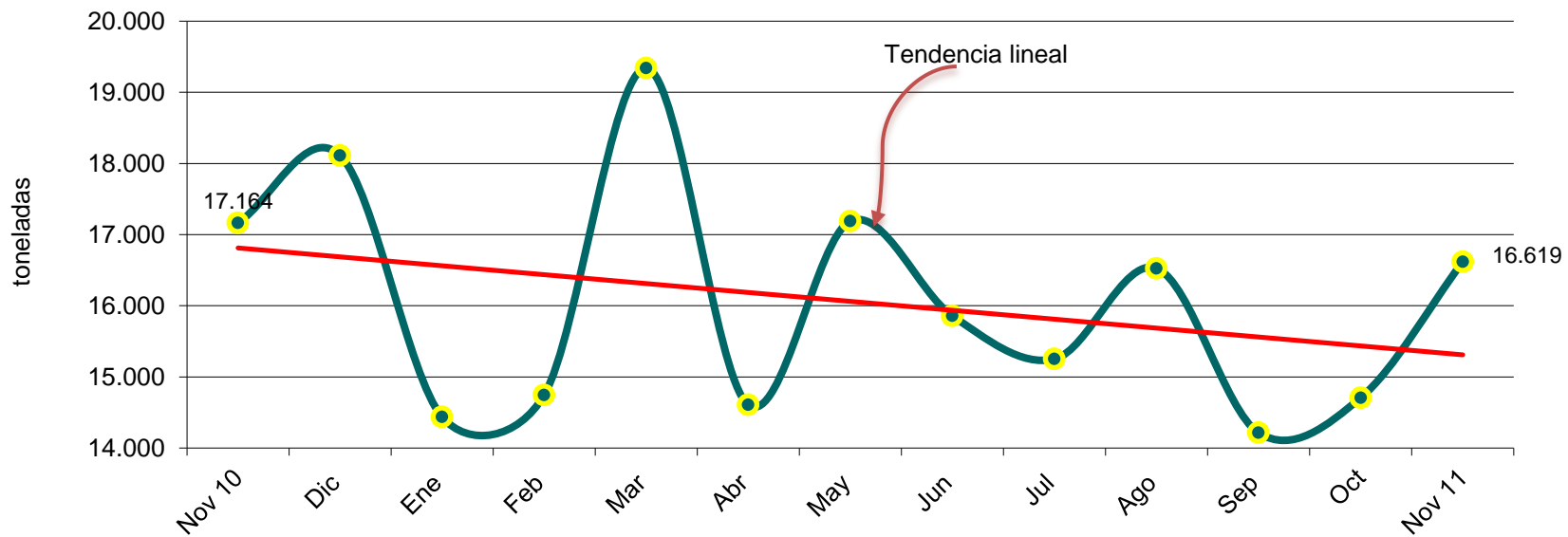
Nota: (P) indica cifras provisorias.

Gráfico 3
Chile. Producción mensual de carne bovina en toneladas en vara
Noviembre 2009 - noviembre 2011



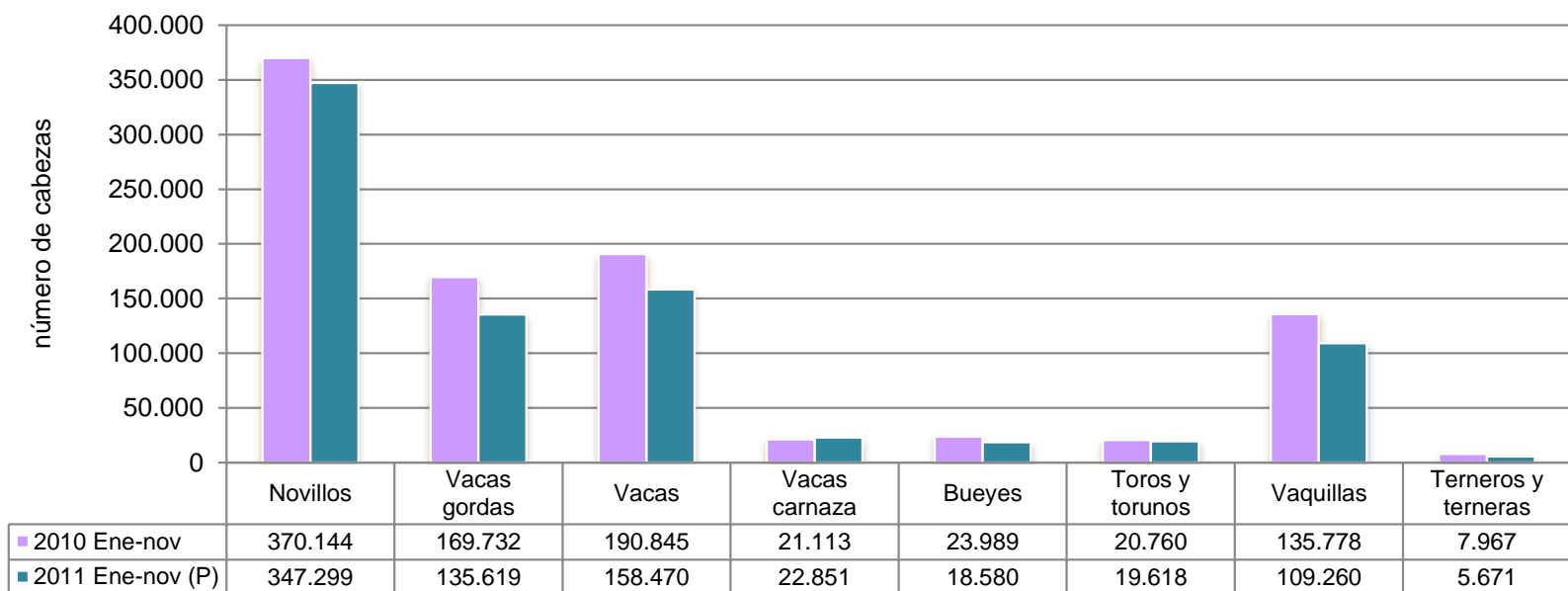
Fuente: elaborado por Odepa con información INE.

Gráfico 4
Chile. Producción mensual de carne bovina en toneladas en vara
Noviembre 2010 - noviembre 2011



Fuente: elaborado por Odepa con información INE.

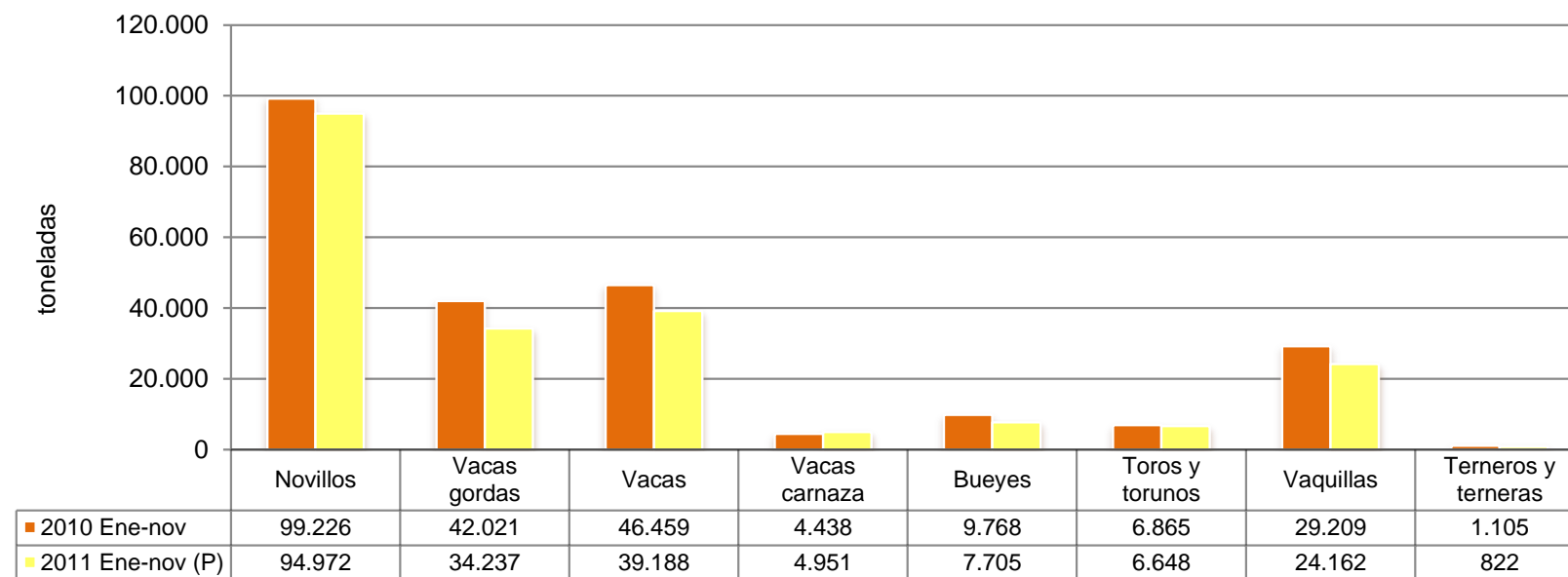
Gráfico 5
Chile. Beneficio de ganado bovino por categoría en número de cabezas
Enero - noviembre 2010 y 2011



Fuente: elaborado por Odepa con información INE.

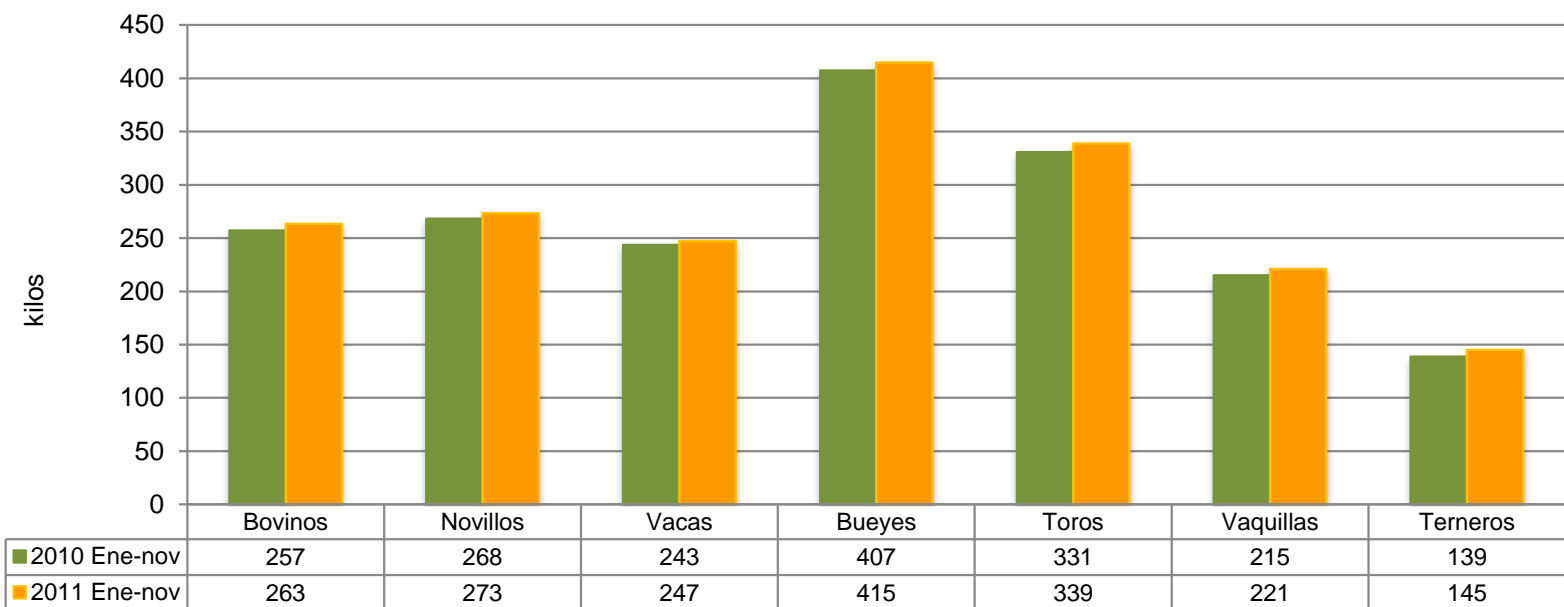
Nota: (P) indica cifras provisionarias.

Gráfico 6
Chile. Beneficio de ganado bovino por categoría en toneladas en vara
Enero - noviembre 2010 y 2011



Fuente: elaborado por Odepa con información INE.
 Nota: (P) indica cifras provisionarias.

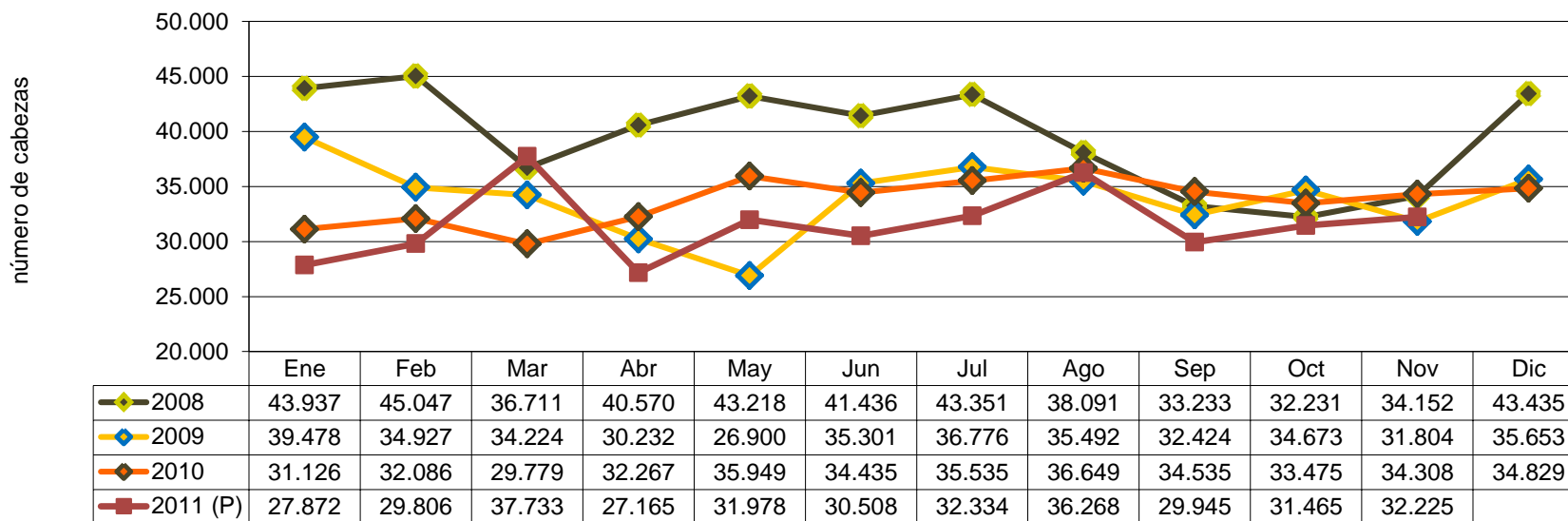
Gráfico 7
Chile. Beneficio de ganado bovino. Peso promedio por categoría en kilos en vara
Enero - noviembre 2010 y 2011



Fuente: elaborado por Odepa con información INE.

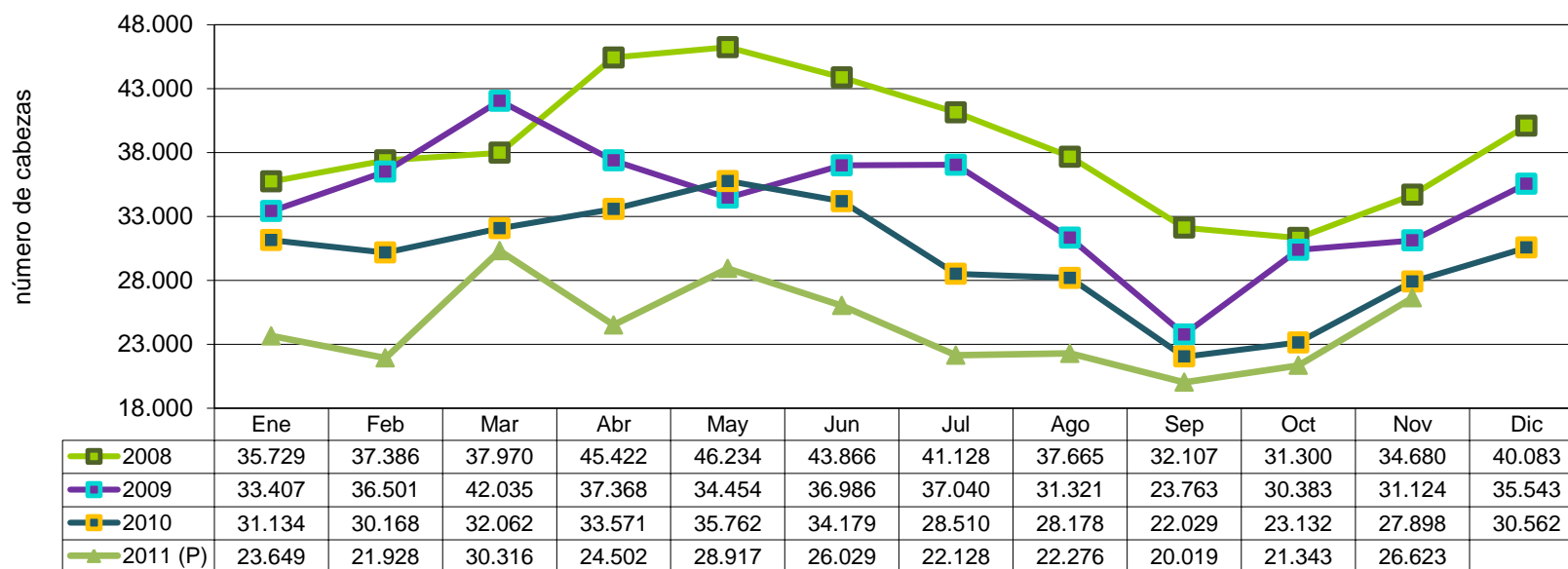
Nota: (P) indica cifras provisorias.

Gráfico 8
Chile. Beneficio de novillos en número de cabezas
Enero 2008 - noviembre 2011



Fuente: elaborado por Odepa con información INE.
 Nota: (P) indica cifras provisionarias.

Gráfico 9
Chile. Beneficio de vacas y vaquillas en número de cabezas
Enero 2008 - noviembre 2011



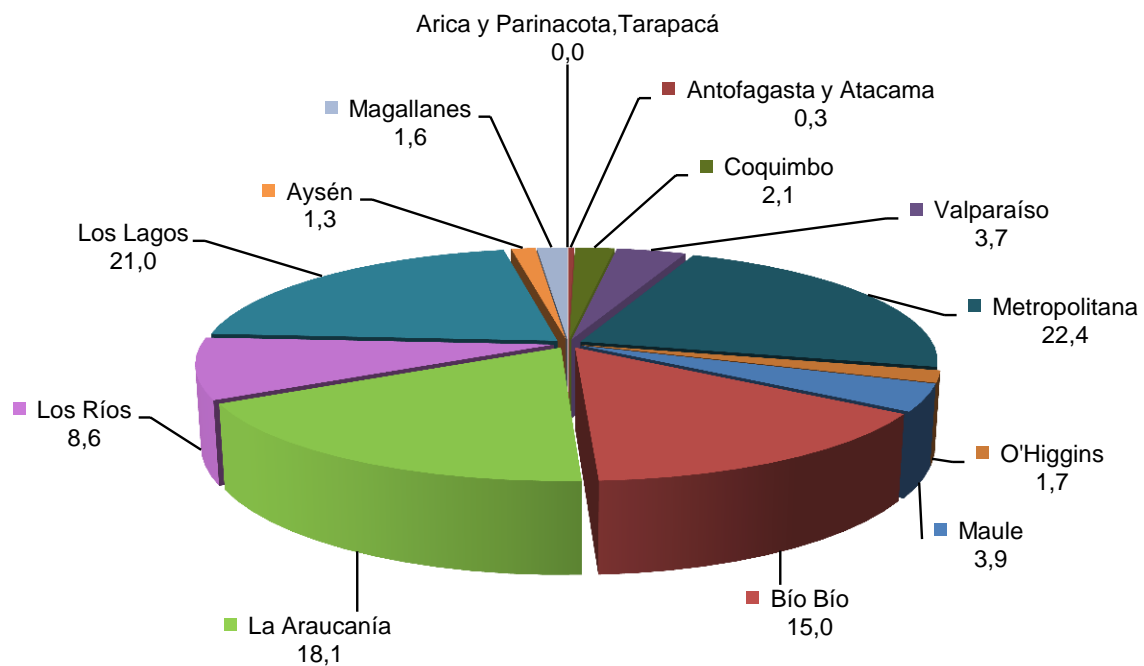
Fuente: elaborado por Odepa con información INE.
 Nota: (P) indica cifras provisionarias.

Cuadro 6
Chile. Distribución regional del beneficio de ganado bovino
Enero - noviembre 2011

Número de cabezas	Región	%	Ene	Feb	Mar	Abr	May	Jun	Jul	Ago	Sep	Oct	Nov
	Arica y Parinacota, Tarapacá	0,0	0	0	0	0	0	0	0	0	0	0	0
Antofagasta y Atacama	0,3	443	362	435	367	481	60	0	0	0	0	0	0
Coquimbo	2,1	1.092	1.207	1.296	1.139	1.255	1.330	1.423	1.427	1.097	1.271	1.387	
Valparaíso	3,7	2.104	2.253	2.527	1.964	2.253	2.171	1.953	2.477	2.235	2.177	2.461	
Metropolitana	22,4	13.393	13.493	16.440	13.919	15.985	14.838	14.006	13.399	10.700	10.669	10.929	
O'Higgins	1,7	906	1.098	1.258	1.121	1.105	1.023	906	1.029	1.078	940	854	
Maule	3,9	2.273	2.353	2.809	1.862	2.381	2.126	2.038	2.485	2.492	2.192	2.558	
Bío Bío	15,0	6.791	7.533	10.969	7.938	9.216	8.903	8.022	8.627	9.947	9.693	11.051	
La Araucanía	18,1	9.781	10.347	13.296	9.757	9.888	9.447	9.624	12.379	11.120	11.307	12.089	
Los Ríos	8,8	4.901	5.265	6.457	5.018	5.580	5.010	5.115	5.868	4.468	4.692	5.595	
Los Lagos	21,0	11.949	10.395	15.988	11.368	14.031	12.296	12.994	13.510	9.656	12.005	14.304	
Aysén	1,3	721	697	874	707	925	795	822	813	820	665	733	
Magallanes	1,6	591	686	831	677	2.424	2.626	815	635	600	407	539	
Total país	100,0	54.945	55.689	73.180	55.837	65.524	60.625	57.718	62.649	54.213	56.018	62.500	
Toneladas	Región	%	Ene	Feb	Mar	Abr	May	Jun	Jul	Ago	Sep	Oct	Nov
	Arica y Parinacota, Tarapacá	0,0	0	0	0	0	0	0	0	0	0	0	0
Antofagasta y Atacama	0,3	443	362	435	367	481	60	0	0	0	0	0	0
Coquimbo	2,1	1.092	1.207	1.296	1.139	1.255	1.330	1.423	1.427	1.097	1.271	1.387	
Valparaíso	3,4	2.104	2.253	2.527	1.964	2.253	2.171	1.953	2.477	2.235	2.177	2.461	
Metropolitana	22,9	13.393	13.493	16.440	13.919	15.985	14.838	14.006	13.399	10.700	10.669	10.929	
O'Higgins	1,6	906	1.098	1.258	1.121	1.105	1.023	906	1.029	1.078	940	854	
Maule	3,9	2.273	2.353	2.809	1.862	2.381	2.126	2.038	2.485	2.492	2.192	2.558	
Bío Bío	14,6	1.591	1.851	2.725	1.963	2.316	2.268	2.101	2.286	2.662	2.597	2.963	
La Araucanía	18,6	2.720	2.884	3.670	2.587	2.675	2.551	2.598	3.315	2.987	2.985	3.257	
Los Ríos	8,6	1.287	1.361	1.684	1.310	1.442	1.199	1.312	1.529	1.129	1.196	1.453	
Los Lagos	21,3	3.189	2.811	4.282	3.039	3.769	3.309	3.442	3.563	2.491	3.152	3.854	
Aysén	1,2	180	176	209	170	219	191	207	204	211	175	193	
Magallanes	1,4	139	157	190	158	592	589	173	124	124	76	107	
Total país	100,0	14.438	14.746	19.338	14.608	17.188	15.858	15.253	16.526	14.216	14.708	16.619	

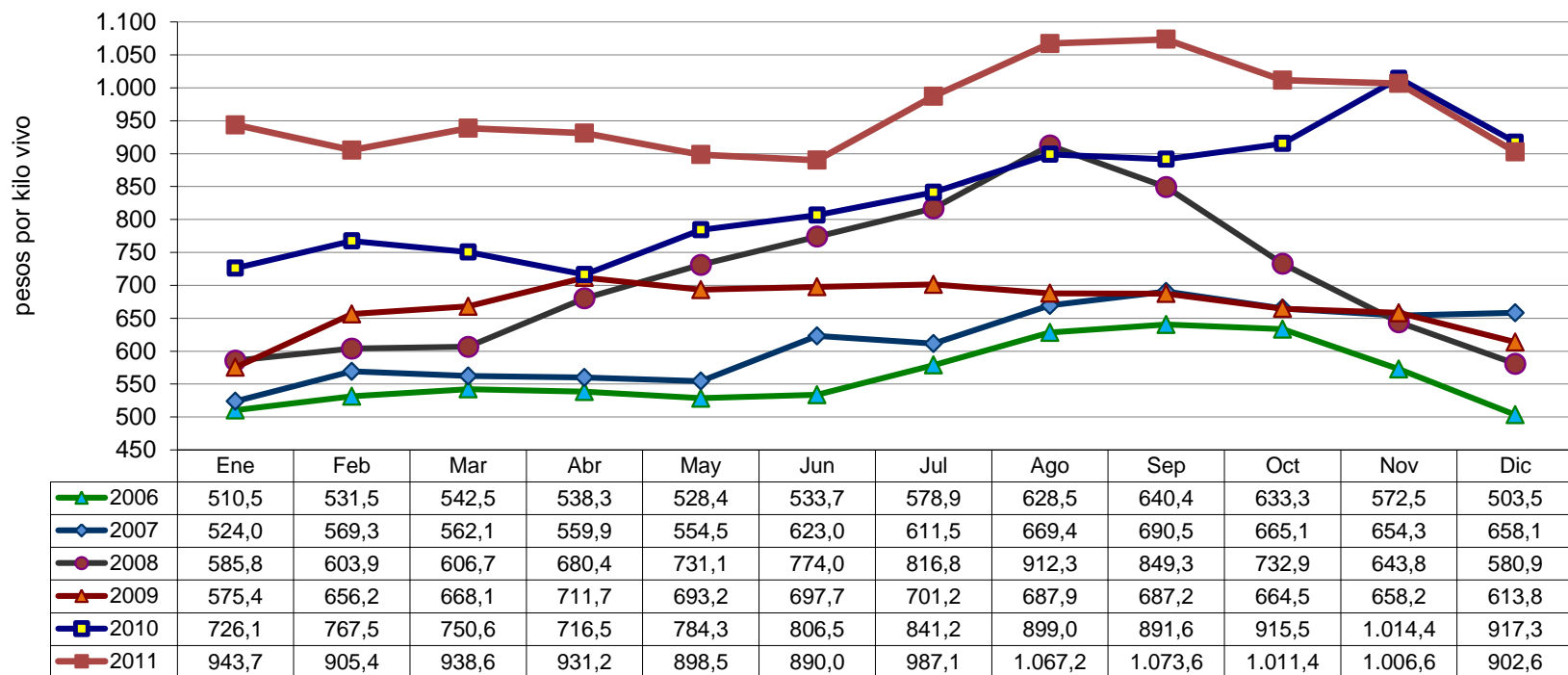
Fuente: elaborado por Odepa con información INE.

Gráfico 10
Chile. Distribución regional del beneficio de ganado bovino en número de cabezas (%)
Enero - noviembre 2011



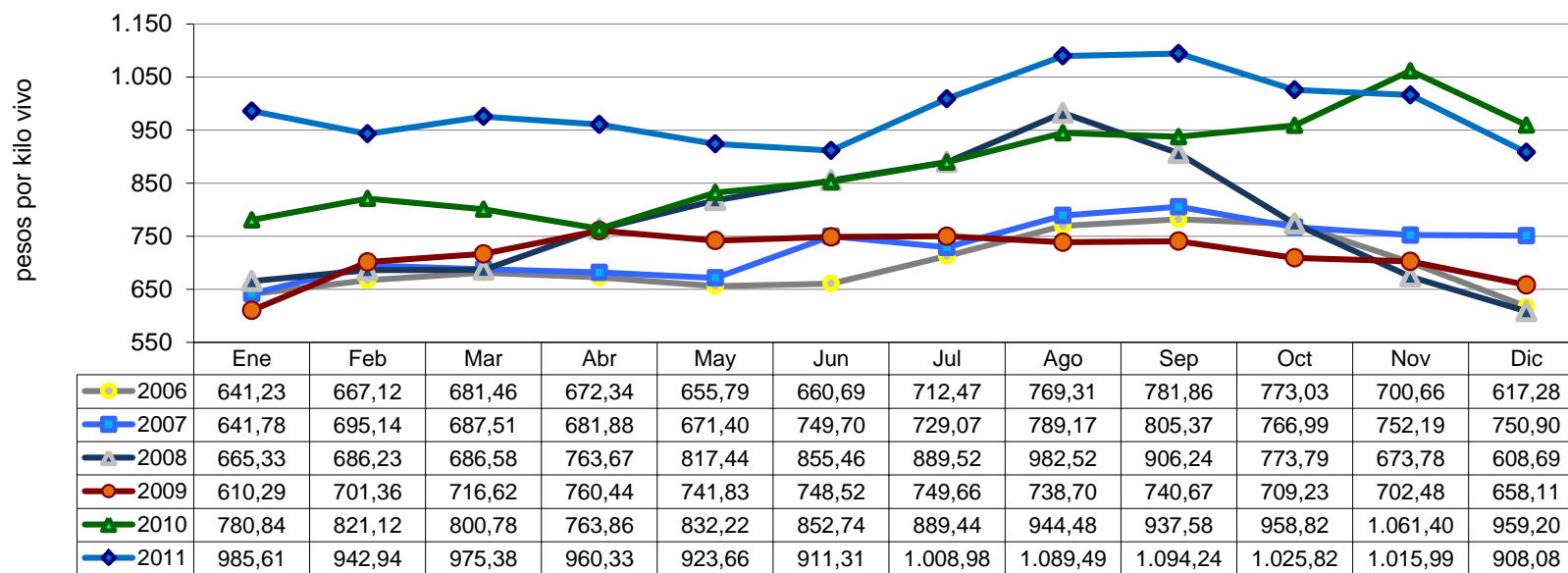
Fuente: elaborado por Odepa con información INE.

Gráfico 11
Chile. Precio promedio de novillo vivo a productor en pesos nominales sin IVA
Enero 2006 - diciembre 2011



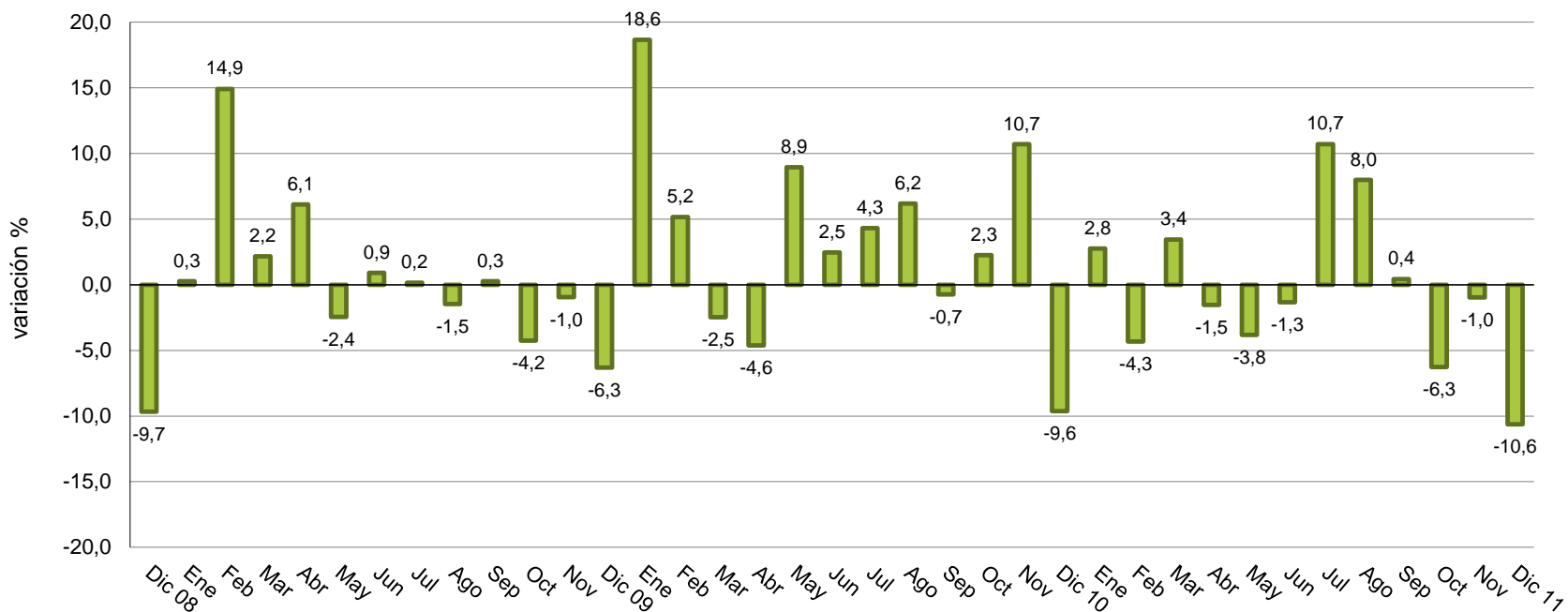
Fuente: elaborado por Odepa con información de la Feria Tattersall de Melipilla.

Gráfico 12
Chile. Precio promedio de novillo vivo a productor en pesos reales sin IVA
(IPC diciembre 2011)
Enero 2006 - diciembre 2011



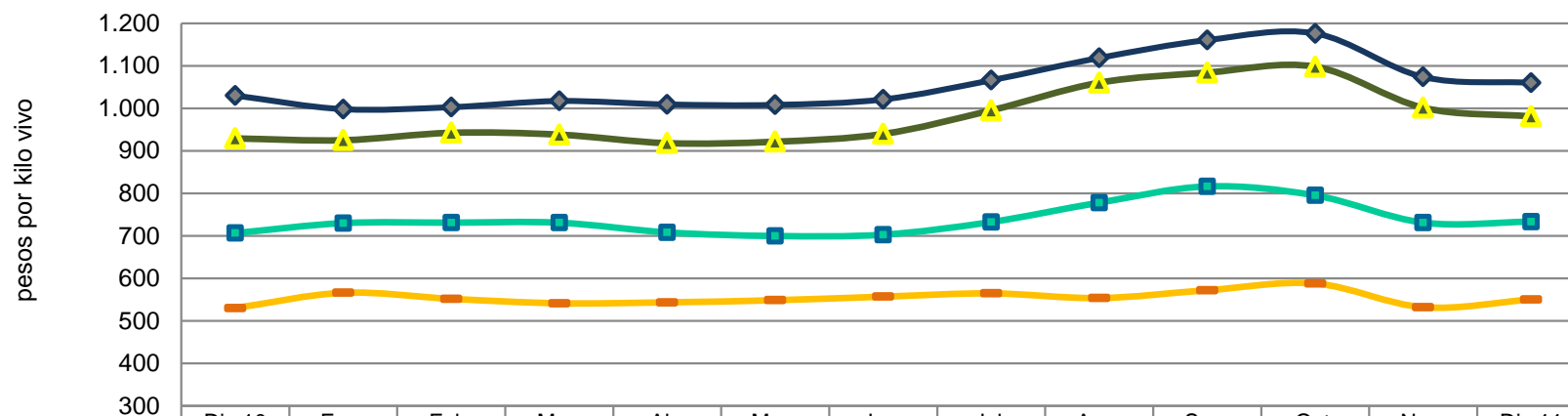
Fuente: elaborado por Odepa con información de la Feria Tattersall de Melipilla.

Gráfico 13
Chile. Variación porcentual del precio real mensual del novillo vivo respecto del mes anterior
(IPC diciembre 2011)
Diciembre 2008 - diciembre 2011



Fuente: elaborado por Odepa con información de la Feria Tattersall de Melipilla.

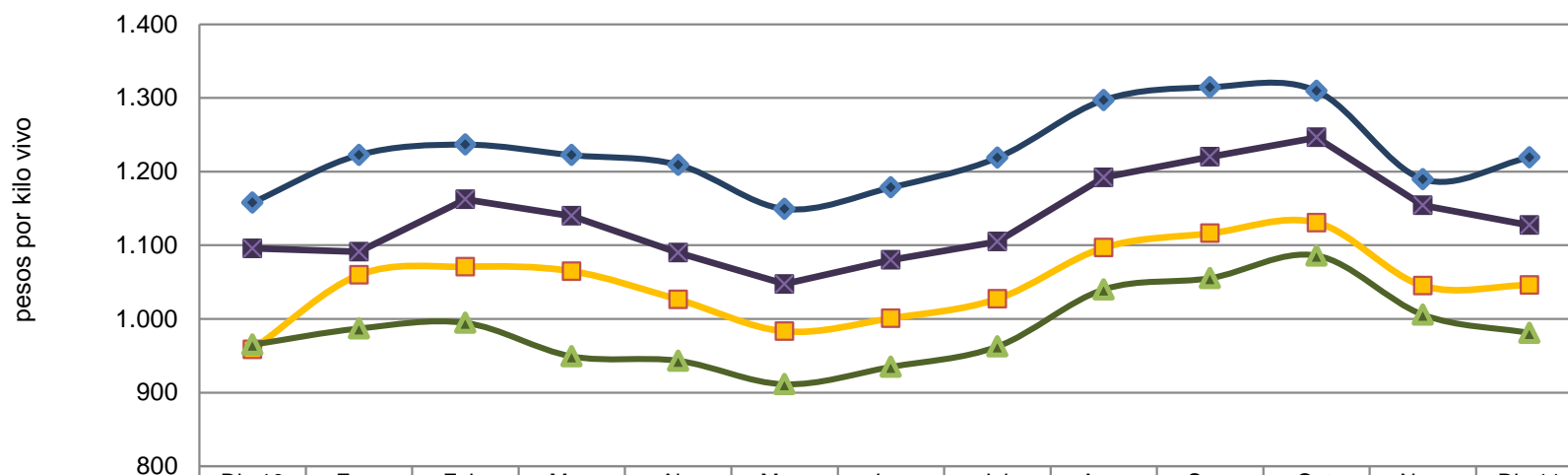
Gráfico 14
Chile. Precio promedio general del ganado bovino para faena en pesos por kilo vivo
Diciembre 2010 - diciembre 2011



	Dic 10	Ene	Feb	Mar	Abr	May	Jun	Jul	Ago	Sep	Oct	Nov	Dic 11
◆ Novillo gordo	1.030	998	1.003	1.017	1.009	1.008	1.021	1.066	1.118	1.161	1.176	1.074	1.060
■ Vaca gorda	707	730	731	731	708	700	703	733	778	816	795	731	733
▲ Vaquilla gorda	929	925	942	938	918	921	940	995	1.060	1.084	1.098	1.001	981
● Vaca carnaza	530	566	552	541	544	549	557	565	554	572	588	532	550

Fuente: elaborado por Odepa con información de Afech A.G.

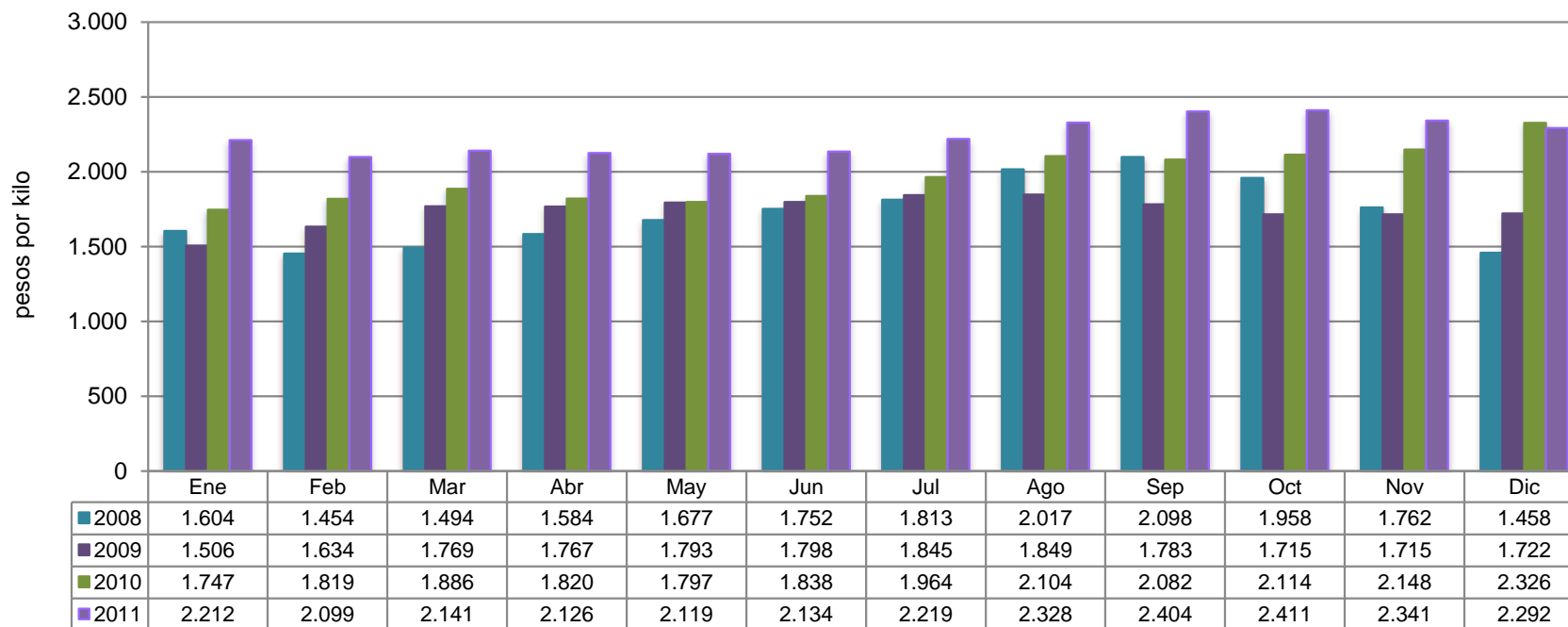
Gráfico 15
Chile. Precio promedio general del ganado bovino para engorda y crianza en pesos por kilo vivo
Diciembre 2010 - diciembre 2011



	Dic 10	Ene	Feb	Mar	Abr	May	Jun	Jul	Ago	Sep	Oct	Nov	Dic 11
◆ Terberos	1.158	1.223	1.237	1.222	1.209	1.149	1.178	1.219	1.297	1.315	1.309	1.190	1.219
■ Novillo engorda	959	1.060	1.071	1.065	1.026	983	1.001	1.027	1.097	1.116	1.131	1.045	1.046
▲ Vaquilla engorda	965	987	995	949	943	911	935	962	1.040	1.055	1.086	1.006	981
✕ Termeras	1.096	1.091	1.163	1.140	1.090	1.047	1.080	1.105	1.192	1.220	1.246	1.154	1.127

Fuente: elaborado por Odepa con información de Afech A.G.

Gráfico 16
Chile. Evolución mensual del precio real de la carne en vara categoría "V"
Santiago - IPC diciembre 2011
Enero 2008 - diciembre 2011



Fuente: Odepa.

Cuadro 7
Chile. Exportaciones de carne de bovino por destino

País	Cantidad (toneladas)				Valor (miles de US\$ FOB)				
	2009	2010	2011	Var. % 11/10	2009	2010	2011	Var. % 11/10	% part.2011
Alemania	1.050	1.219	1.310	7,5	7.706	11.193	14.320	27,9	47,3
EE.UU.	747	1.344	668	-50,3	2.206	5.904	4.007	-32,1	13,2
Israel	0	305	622	103,9	0	1.743	3.326	90,8	11
Cuba	390	337	592	75,7	1.237	987	2.134	116,2	7
Reino Unido	734	412	105	-74,5	4.748	3.105	1.313	-57,7	4,3
España	94	200	47	-76,5	1.047	1.825	1.087	-40,4	3,6
Italia	74	2	100	4900	547	105	800	661,9	2,6
Francia	96	329	174	-47,1	218	895	521	-41,8	1,7
Suecia	6	6	10	66,7	232	209	431	106,2	1,4
Holanda	132	107	29	-72,9	1.087	1.228	389	-68,3	1,3
Subtotal	3.323	4.261	3.657	-14,2	19.028	27.194	28.328	4,2	93,5
Otros países	1.167	660	390	-40,9	5.240	7.343	1.961	-73,3	6,5
Total	4.490	4.921	4.047	-17,8	24.268	34.537	30.289	-12,3	100

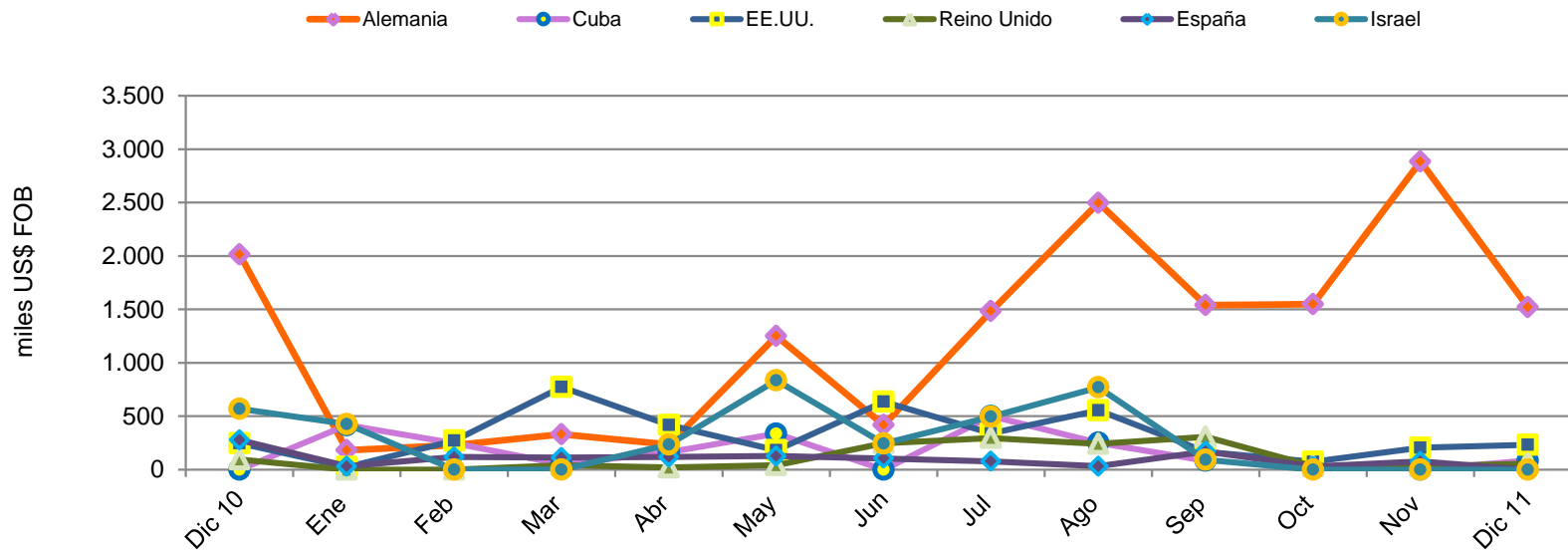
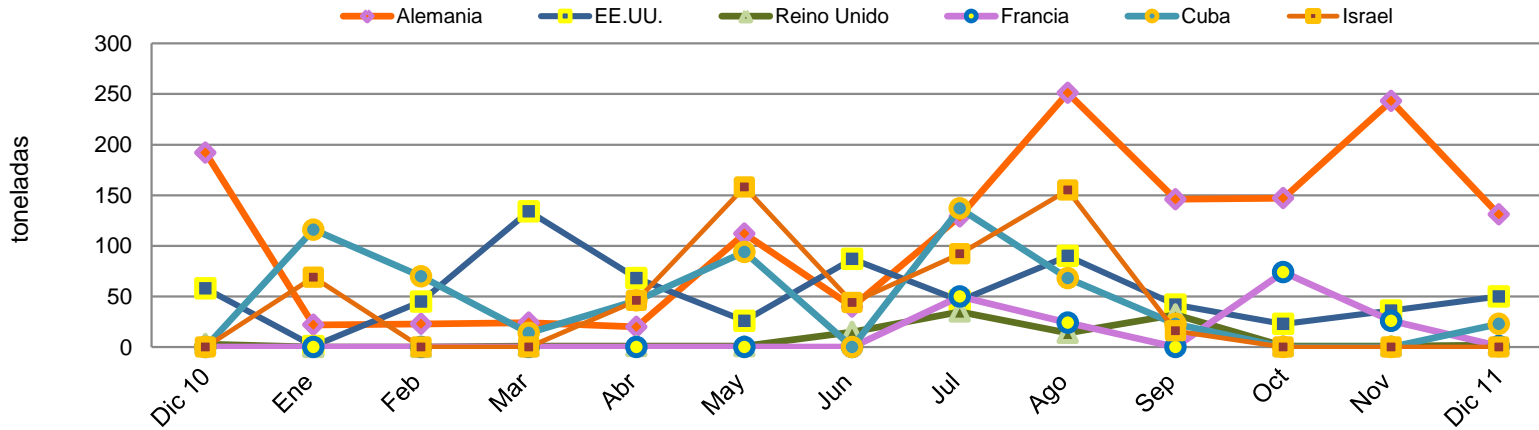
Fuente: elaborado por Odepa con información del Servicio Nacional de Aduanas.

Nota: cifras sujetas a actualizaciones.

Cuadro 8								
Chile. Exportaciones de carne de bovino por producto y destino								
País	Código	Producto	Cantidad (toneladas)			Valor (miles US\$ FOB)		
			2009	2010	2011	2009	2010	2011
Alemania	02012000	Carne bovina en trozos sin deshuesar, fresca o refrigerada	45,8	91,1	30,0	592,7	1.183,7	456,1
Bélgica			0,0	1,3	0,0	0,0	13,2	0,0
Brasil			0,0	0,0	0,3	0,0	0,0	6,3
EE.UU.			7,7	29,6	0,0	38,8	158,6	0,0
España			3,0	4,6	2,5	27,9	76,4	40,8
Francia			0,0	0,0	0,1	0,0	0,0	2,5
Holanda			0,3	0,0	0,0	2,5	0,0	0,0
Reino Unido			7,0	0,1	0,5	54,0	1,2	6,2
Vietnam			2,6	0,0	0,0	4,6	0,0	0,0
Subtotal					66,4	126,7	33,4	720,4
Alemania	02013000	Carne bovina deshuesada fresca o refrigerada (total)	978,7	1.022,4	1.100,2	6.913,3	9.214,5	12.277,5
Bélgica			0,8	23,5	0,0	39,1	252,4	0,0
Brasil			0,0	0,0	5,4	0,0	0,0	246,3
China			0,0	0,1	0,0	0,0	5,0	0,0
Colombia			0,0	0,0	0,1	0,0	0,0	1,2
Dinamarca			13,0	0,3	0,0	86,2	18,5	0,0
EE.UU.			11,4	276,0	31,4	86,2	1.548,2	431,0
España			49,7	32,4	27,3	873,1	783,3	867,2
Francia			0,0	0,0	1,0	0,0	0,0	35,5
Holanda			38,0	76,5	12,4	467,1	917,4	289,1
Italia			73,8	2,4	37,8	547,4	105,1	288,8
Japón			3,0	0,0	13,2	13,9	0,0	78,9
México			246,6	0,0	0,0	819,1	0,0	0,0
Perú			0,5	13,7	6,0	24,6	105,2	104,4
Puerto Rico			0,0	9,7	0,0	0,0	29,4	0,0
Reino Unido			633,2	251,0	69,9	4.292,0	2.504,1	1.134,4
Rusia			0,0	0,0	25,2	0,0	0,0	147,8
Suecia	5,4	6,0	6,1	197,6	207,6	295,9		
Suiza	1,0	2,1	2,0	11,1	143,7	134,4		
Subtotal			2.055,1	1.716,1	1.338,0	14.370,6	15.834,4	16.332,2
EE.UU.	02021000	Carne bovina en canales o medias canales, congeladas	0,0	0,4	0,0	0,0	6,1	0,0
Subtotal			0,0	0,4	0,0	0,0	6,1	0,0
Alemania	02022000	Carne bovina los demás cortes (trozos) sin deshuesar, congeladas	0,0	22,0	3,9	0,0	152,8	46,2
Dinamarca			0,0	0,0	6,9	0,0	0,0	101,2
EE.UU.			18,8	54,1	38,4	92,9	279,0	246,1
España			9,9	26,5	1,7	26,1	157,4	22,1
Francia			95,8	293,4	172,6	217,8	714,4	482,8
Gabón			0,0	0,0	24,0	0,0	0,0	33,0
Holanda			0,0	3,3	3,5	0,0	26,3	13,3
Israel			0,0	179,6	381,5	0,0	1.022,4	2.030,6
Japón			6,9	0,5	1,1	16,0	3,1	7,0
Liberia			0,0	0,0	90,3	0,0	0,0	147,7
Otros países			256,7	0,0	0,0	552,1	0,0	0,0
Panamá			2,2	0,0	0,0	14,7	0,0	0,0
Perú			0,0	2,7	0,0	0,0	2,8	0,0
Puerto Rico			0,0	1,8	0,0	0,0	5,3	0,4
Reino Unido			0,0	11,2	0,1	0,0	92,8	0,4
Suecia			0,0	0,0	2,5	0,0	0,1	36,9
Terr. Británico en América			2,2	0,6	0,0	18,0	6,5	0,0
Togo	0,0	0,0	24,0	0,0	0,0	39,5		
Vietnam	2,7	0,0	0,0	4,8	0,0	0,0		
Subtotal			395,1	595,8	750,6	942,4	2.463,0	3.207,2
Alemania	02023000	Carne bovina deshuesada congelada (total)	25,5	83,6	176,3	200,4	641,9	1.539,9
China			3,4	0,1	0,0	8,3	0,2	0,0
Costa Rica			36,9	9,0	10,0	155,8	34,8	50,0
Cuba			389,5	337,0	591,6	1.237,1	987,1	2.133,7
Dinamarca			10,0	0,0	4,2	59,5	0,0	22,9
EE.UU.			709,6	983,6	598,5	1.987,7	3.911,8	3.329,6
España			31,9	136,5	16,0	119,8	807,6	156,6
Francia			0,0	35,5	0,0	0,0	180,3	0,0
Holanda			94,1	26,8	13,4	617,2	283,9	86,9
Hong Kong			8,5	14,6	29,8	15,9	37,6	96,3
Israel			0,0	125,2	240,6	0,0	720,8	1.294,9
Italia			0,0	0,0	61,8	0,0	0,0	510,8
Japón			108,7	38,8	37,2	396,2	185,0	218,4
Malta			0,0	12,8	10,4	0,0	62,0	72,3
México			231,9	22,2	40,7	527,9	49,9	159,1
Otros países			2,8	0,0	0,0	26,3	0,0	0,0
Panamá			99,8	11,2	0,0	184,3	22,0	0,0
Perú			0,0	0,7	0,8	0,0	3,0	3,0
Portugal			9,4	18,4	0,0	68,6	152,4	0,0
Puerto Rico			16,4	13,7	3,4	61,9	49,8	15,0
Reino Unido			94,1	149,2	34,2	402,4	507,2	172,0
República Checa			0,0	0,0	0,2	0,0	0,0	2,9
Rusia			0,0	46,6	47,6	0,0	154,2	173,5
Suecia			1,0	0,1	1,5	34,6	1,7	98,5
Terr. Británico en América			1,3	7,7	6,3	11,7	78,9	100,8
Venezuela			87,5	404,9	0,0	2.091,1	5.919,7	0,0
Vietnam			11,2	3,4	0,0	27,5	8,8	0,0
Subtotal			1.973,7	2.481,7	1.924,4	8.234,0	14.800,5	10.237,1
Total general			4.490,3	4.920,7	4.046,5	24.267,5	34.537,2	30.288,5

Fuente: elaborado por Odepa con información del Servicio Nacional de Aduanas.
Nota: cifras sujetas a actualizaciones.

Gráfico 17
Chile. Evolución mensual de las exportaciones de carne de bovino en los seis principales destinos
Cantidad (toneladas) y valor (miles de US\$ FOB)
Diciembre 2010 - diciembre 2011



Fuente: elaborado por Odepa con información del Servicio Nacional de Aduanas.

Cuadro 9								
Chile. Exportaciones de subproductos bovinos por tipo y destino								
País	Código	Producto	Cantidad (toneladas)			Valor (miles US\$ FOB)		
			2009	2010	2011	2009	2010	2011
Alemania	02061000	Despojos comestibles de la especie bovina, frescos o refrigerados	3,4	0,0	0,0	21,8	0,0	0,0
Colombia			0,0	0,0	0,0	0,0	0,0	0,0
EE.UU.			0,0	0,0	0,0	0,0	0,2	0,0
Perú			0,0	0,8	0,0	0,0	1,1	0,0
Subtotal			3,4	0,9	0,0	21,8	1,3	0,0
EE.UU.	02062100	Despojos comestibles lenguas de bovinos congeladas	9,5	0,0	0,0	52,6	0,0	0,0
Hong Kong			2,4	0,0	8,9	4,7	0,0	27,2
Japón			511,5	440,5	375,3	3.291,3	3.196,9	3.023,1
México			0,0	0,0	3,7	0,0	0,0	7,5
Terr. Británico en América			0,1	0,1	0,1	1,1	1,0	1,3
Subtotal			523,5	440,7	388,0	3.349,6	3.197,9	3.059,0
Colombia	02062200	Despojos comestibles hígados de bovinos congelados	0,0	0,0	0,2	0,0	0,0	0,1
Japón			0,3	0,2	0,0	1,2	0,4	0,0
Terr. Británico en América			0,2	0,1	0,1	0,5	0,2	0,3
Subtotal			0,5	0,3	0,3	1,7	0,6	0,5
Alemania	02062900	Los demás despojos comestibles de bovinos, congelados	0,5	0,0	0,5	3,2	0,0	2,4
China			72,3	30,5	36,4	123,3	61,9	85,5
Corea del Sur			11,9	0,0	0,0	8,1	0,0	0,0
EE.UU.			3,9	0,1	9,0	7,9	0,3	15,5
España			1,2	4,1	0,1	2,9	18,2	0,2
Francia			14,6	0,0	0,0	35,2	0,0	0,0
Gabón			23,8	0,0	0,0	55,8	0,0	0,0
Holanda			0,0	1,1	0,0	0,0	3,1	0,0
Hong Kong			122,1	159,6	154,9	182,6	320,6	303,5
Japón			230,8	176,9	135,9	609,2	477,7	404,4
México			571,7	230,5	266,9	513,5	289,5	313,9
Perú			236,1	242,4	76,9	215,5	244,9	84,9
Puerto Rico			0,0	3,8	1,4	0,0	14,6	6,8
Terr. Británico en América			0,9	0,3	0,3	2,7	0,6	1,5
Vietnam	124,3	23,2	0,0	217,5	37,9	0,0		
Subtotal			1.414,2	872,5	682,3	1.977,4	1.469,5	1.218,6
Australia	02102000	Carnes de bovinos, saladas o en salmuera, secas o ahumadas	0,0	0,5	1,4	0,0	2,4	8,0
Japón			0,0	0,0	0,2	0,0	0,0	2,5
Subtotal			0,0	0,5	1,6	0,0	2,4	10,5
Colombia	16025000	Las demás preparaciones de bovinos, incluidas las mezclas	521,9	1.063,8	1.137,8	1.995,1	4.284,6	5.650,6
Cuba			21,5	277,9	0,0	56,5	725,2	0,0
Ecuador			398,3	450,5	498,3	1.520,8	1.845,7	2.512,5
EE.UU.			0,0	0,1	91,6	0,0	0,2	550,0
España			0,0	0,0	0,0	0,0	0,0	0,0
Japón			0,0	4,0	1,7	0,0	14,0	5,7
Perú			151,4	169,2	0,0	554,0	688,9	0,0
Puerto Rico			0,0	0,1	57,5	0,0	0,3	241,5
Terr. Británico en América			0,2	0,0	0,0	1,3	0,4	0,0
Venezuela			0,0	23,5	0,0	0,0	89,3	0,0
Subtotal			1.093,3	1.989,2	1.786,9	4.127,7	7.648,7	8.960,2
Total general			3.034,8	3.303,9	2.859,1	9.478,2	12.320,3	13.248,9

Fuente: elaborado por Odepa con información del Servicio Nacional de Aduanas.

Nota: cifras sujetas a actualizaciones.

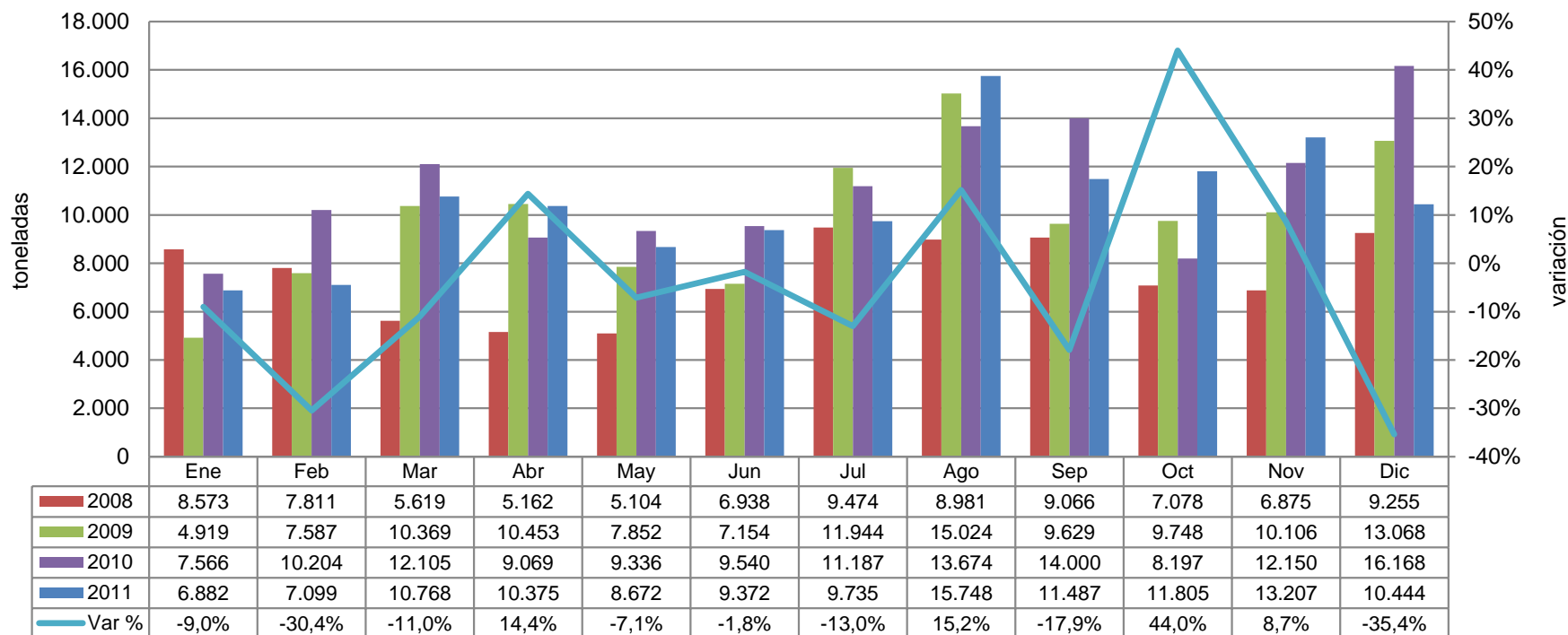
Cuadro 10 Chile. Exportaciones de cueros por producto y destino								
País	Código	Producto	Cantidad (toneladas)			Valor (miles US\$ FOB)		
			2009	2010	2011	2009	2010	2011
Argentina	41012000	Cueros y pieles enteras, en bruto, de bovinos y equinos hasta 8kg secas, 10kg para salados secos y 16kg para los frescos, salados verdes (húmedos) o conservados de otro modo	0,0	0,0	56,0	0,0	0,0	82,6
Hong Kong			0,0	239,8	0,0	0,0	318,7	0,0
Japón			0,0	18,8	0,0	0,0	34,5	0,0
Paraguay			27,5	0,0	0,0	26,9	0,0	0,0
Taiwán			0,0	45,9	0,0	0,0	65,2	0,0
Subtotal			27,5	304,5	56,0	26,9	418,4	82,6
Alemania	41015000	Cueros y pieles enteras, en bruto, de bovinos y equinos de peso unitario > a 16 kg	0,0	19,0	0,0	0,0	16,7	0,0
Argentina			0,0	0,0	19,4	0,0	22,0	0,0
Bolivia			53,3	71,7	0,0	18,6	60,6	0,0
China			271,8	673,7	268,0	215,9	843,8	494,8
Corea del Sur			0,0	33,2	0,0	0,0	51,5	0,0
Ecuador			48,8	0,0	0,0	25,0	0,0	0,0
EE.UU.			0,0	0,0	20,0	0,0	35,1	0,0
España			21,4	150,1	0,0	21,0	203,7	0,0
Holanda			0,0	0,0	50,0	0,0	87,7	0,0
Hong Kong			3.055,8	1.857,0	669,1	2.065,1	2.520,0	1.078,3
India			37,9	21,3	19,4	27,6	24,7	30,7
Irán			20,5	0,0	0,0	16,0	0,0	0,0
Italia			141,2	632,1	466,1	102,6	871,3	822,1
México			937,2	792,2	437,4	622,8	1.174,4	741,2
Pakistán			21,0	0,0	0,0	9,5	0,0	0,0
Paraguay			0,0	27,5	0,0	0,0	32,4	0,0
Perú			38,3	0,0	0,0	20,0	0,0	0,0
Portugal			0,0	0,0	19,1	0,0	31,7	0,0
Tailandia			291,3	474,1	271,5	236,3	720,9	429,6
Taiwán			21,2	158,8	39,2	18,2	186,0	41,5
Turquía	81,0	0,0	136,1	56,6	0,0	254,0		
Uruguay	51,0	210,3	0,0	53,9	234,1	0,0		
Vietnam	0,0	59,4	201,0	0,0	84,5	363,1		
Subtotal			5.091,7	5.180,5	2.616,3	3.509,1	7.024,5	4.431,8
China	41019000	Los demás cueros y pieles enteros de bovinos y equinos, incluidos los cruques, medio cruques y faldas	24,0	9,7	0,0	24,3	14,2	0,0
Cuba			0,0	0,0	0,0	0,8	0,0	0,0
Hong Kong			14,4	0,0	0,0	14,8	0,0	0,0
Italia			13,6	0,0	0,0	10,0	0,0	0,0
Subtotal			52,0	9,7	0,0	49,9	14,2	0,0
Argentina	41041100	Cueros y pieles curtidos de bovinos o equinos, en estado húmedo (incluido el wet blue, plena flor sin dividir, divididos con la flor)	0,0	64,9	380,0	0,0	182,8	1.367,3
Brasil			0,0	84,5	0,0	0,0	180,3	0,0
China			552,1	662,6	927,7	554,7	1.495,7	1.581,7
Colombia			18,9	6,1	4,5	56,3	19,6	89,6
El Salvador			74,1	0,0	0,0	129,7	0,0	0,0
España			136,9	186,6	330,5	204,3	357,2	734,0
Holanda			0,0	0,0	18,5	0,0	0,0	117,9
Hong Kong			1.364,3	1.446,2	1.077,4	1.531,8	2.659,1	2.947,1
India			18,7	0,0	60,1	30,5	0,0	154,0
Irán			38,9	0,0	23,0	73,2	0,0	78,0
Italia			622,7	1.739,7	781,8	900,7	4.733,1	2.821,9
México			76,3	540,6	308,6	92,8	1.366,8	793,6
Perú			0,0	0,8	0,0	0,0	4,5	0,0
Portugal			196,8	331,2	85,0	306,1	1.167,2	422,3
Reino Unido			0,0	7,5	0,0	0,0	21,0	0,0
Tailandia	260,8	261,7	76,4	297,2	661,2	226,0		
Taiwán	57,3	16,5	38,2	94,8	13,1	45,6		
Turquía	0,0	37,6	145,6	0,0	180,9	778,8		
Vietnam	299,3	0,0	22,8	335,6	0,0	128,2		
Subtotal			3.716,9	5.386,4	4.280,1	4.607,4	13.042,5	12.286,1
Argentina	41041900	Los demás cueros y pieles curtidos de bovinos o equinos, en estado húmedo (incluido el wet blue)	0,0	0,0	23,0	0,0	0,0	78,9
Australia			2,9	0,0	0,0	31,8	0,0	0,0
Bolivia			0,0	0,0	2,5	0,0	0,0	36,3
China			146,3	0,0	139,4	163,4	0,0	233,2
España			93,8	17,8	0,0	94,6	19,0	0,0
Hong Kong			259,7	17,0	53,3	288,0	20,7	104,5
India			18,3	0,0	0,0	31,4	0,0	0,0
Italia			509,7	17,5	0,0	852,3	19,0	0,0
México			19,2	0,0	76,3	26,2	0,0	259,1
Perú			66,2	0,0	0,0	36,1	0,0	0,0
Portugal			0,0	0,0	18,7	0,0	0,0	58,5
Tailandia			37,7	0,0	0,0	43,6	0,0	0,0
Uruguay			4,0	0,0	0,0	16,0	0,0	0,0
Vietnam	54,4	0,0	0,0	71,6	0,0	0,0		
Subtotal			1.212,2	52,4	313,1	1.655,1	58,7	770,6
Total general			10.100,3	10.933,5	7.265,5	9.848,4	20.558,2	17.571,1

Fuente: elaborado por Odepa con información del Servicio Nacional de Aduanas.
Nota: cifras sujetas a actualizaciones.

Cuadro 11									
Chile. Importaciones de carne de bovino por origen									
País	Cantidad (toneladas)				Valor (miles de US\$ CIF)				
	2009	2010	2011	Var. % 11/10	2009	2010	2011	Var. % 11/10	% Part.2011
Paraguay	64.435	80.418	44.426	-44,8	245.614	432.119	275.078	-36,3	35,3
Brasil	5.026	19.288	33.792	75,2	20.433	100.515	209.335	108,3	26,8
Argentina	41.788	17.555	21.276	21,2	152.271	88.025	134.385	52,7	17,2
Australia	1.774	3.922	13.304	239,2	9.250	21.299	84.177	295,2	10,8
Uruguay	4.579	10.987	9.625	-12,4	17.224	50.693	57.453	13,3	7,4
EE.UU.	251	1.001	3.172	216,9	1.204	5.574	19.222	244,9	2,5
Subtotal	117.853	133.171	125.595	-5,7	445.996	698.225	779.650	11,7	100,0
Otros países	-1	0	0		0	0	0		0,0
Total	117.852	133.171	125.595	-5,7	445.996	698.225	779.650	11,7	100,0

Fuente: elaborado por Odepa con información del Servicio Nacional de Aduanas.
Nota: cifras sujetas a actualizaciones.

Gráfico 18
Chile. Importaciones mensuales de carne de bovino en toneladas
Enero 2008 - diciembre 2011



Fuente: elaborado por Odepa con datos del Servicio Nacional de Aduanas.
 Nota: cifras sujetas a actualizaciones.

Cuadro 12								
Chile. Importaciones de carne de bovino por producto y origen								
País	Código	Producto	Cantidad (toneladas)			Valor (miles US\$ CIF)		
			2009	2010	2011	2009	2010	2011
Australia	02012000	Carne bovina en trozos sin deshuesar, fresca o refrigerada	0,0	8,1	32,7	0,0	100,1	200,3
EE.UU.			0,0	0,0	130,5	0,0	0,0	736,8
Subtotal			0,0	8,1	163,2	0,0	100,1	937,1
Argentina	02013000	Carne bovina deshuesada fresca o refrigerada (total)	40.087,2	17.044,1	21.055,8	147.983,3	85.884,0	133.139,8
Australia			1.774,4	3.865,7	12.620,5	9.250,2	21.027,2	80.278,1
Brasil			5.002,7	18.180,3	32.071,6	20.340,3	96.435,3	203.128,7
EE.UU.			250,8	1.001,0	2.917,6	1.203,9	5.573,1	17.706,7
Paraguay			64.059,3	79.128,2	43.340,1	244.610,4	427.725,0	270.654,1
Uruguay			3.590,8	7.452,6	7.541,5	13.796,9	38.891,8	48.187,2
Subtotal			114.765,3	126.672,0	119.547,1	437.185,0	675.536,3	753.094,7
Alemania	02023000	Carne bovina deshuesada congelada (total)	0,0	0,0	0,0	0,0	0,0	0,1
Argentina			1.700,5	511,3	220,0	4.287,9	2.141,4	1.244,7
Australia			0,0	48,0	647,2	0,0	171,8	3.667,2
Brasil			23,0	1.108,0	1.719,9	92,6	4.080,1	6.206,7
EE.UU.			0,0	0,0	117,0	0,0	0,7	696,6
Paraguay			375,3	1.289,4	1.086,4	1.003,8	4.393,6	4.424,1
Uruguay			988,3	3.534,3	2.083,7	3.427,3	11.801,2	9.265,9
Subtotal			3.087,1	6.491,0	5.874,3	8.811,5	22.588,9	25.505,2
Total general			117.852,3	133.171,1	125.584,6	445.996,4	698.225,2	779.536,9

Fuente: elaborado por Odepa con información del Servicio Nacional de Aduanas.

Nota: cifras sujetas a actualizaciones.

Cuadro 13
Chile. Importaciones de subproductos bovinos por tipo y origen

País	Código	Producto	Cantidad (toneladas)			Valor (miles US\$ CIF)		
			2009	2010	2011	2009	2010	2011
EE.UU.	02061000	Despojos comestibles de la especie bovina, frescos o refrigerados	0,0	0,1	9,2	0,0	0,6	94,7
Subtotal			0,0	0,1	9,2	0,0	0,6	94,7
Australia	02062200	Despojos comestibles hígados de bovinos congelados	415,3	552,8	467,3	468,1	809,7	820,2
EE.UU.			0,0	0,0	57,0	0,0	0,0	98,5
Nueva Zelanda			164,4	207,8	193,3	173,2	273,4	368,1
Subtotal			579,7	760,6	717,6	641,3	1.083,2	1.286,8
Argentina	02062900	Los demás despojos comestibles de bovinos, congelados	45,0	0,0	0,0	90,1	0,0	0,0
Australia			0,0	21,0	43,0	0,0	43,0	87,3
EE.UU.			0,0	0,0	202,4	0,0	0,0	384,5
Nueva Zelanda			0,0	5,1	12,0	0,0	5,1	18,3
Paraguay			23,5	0,0	68,0	56,6	0,0	185,5
Uruguay			196,5	311,9	0,0	469,8	939,7	0,0
Subtotal			265,0	338,0	325,4	616,5	987,9	675,6
Brasil	02102000	Carnes de bovinos, saladas o en salmuera, secas o ahumadas	0,0	0,0	0,0	0,0	0,1	0,0
Canadá			0,0	0,0	0,0	0,0	0,0	0,1
China			0,0	0,0	0,0	0,0	0,1	0,0
Francia			0,0	0,0	0,0	0,0	0,0	0,1
Subtotal			0,0	0,0	0,0	0,0	0,2	0,2
Argentina	16025000	Las demás preparaciones de bovinos, incluidas las mezclas	182,8	377,6	56,0	557,6	1.066,4	289,2
Brasil			509,1	1.364,1	1.137,0	1.855,6	6.082,3	8.005,8
China			0,0	0,2	0,0	0,0	0,6	0,3
Colombia			0,0	0,0	21,7	0,0	0,0	98,3
Corea del Sur			0,8	0,0	0,0	1,0	0,0	0,0
EE.UU.			0,6	0,0	27,0	2,6	0,0	114,3
España			0,0	0,0	1,9	0,0	0,0	2,2
Estonia			0,0	0,0	0,0	0,0	0,0	0,0
Francia			0,0	0,0	0,0	0,0	0,0	0,1
Paraguay			0,0	0,0	49,5	0,0	0,0	148,7
Uruguay			567,1	417,3	621,8	1.725,4	1.268,5	2.947,1
Subtotal			1.260,4	2.159,2	1.914,9	4.142,4	8.417,8	11.605,9
Total general			2.105,1	3.257,9	2.967,1	5.400,3	10.489,7	13.663,2

Fuente: elaborado por Odepa con información del Servicio Nacional de Aduanas.

Nota: cifras sujetas a actualizaciones.

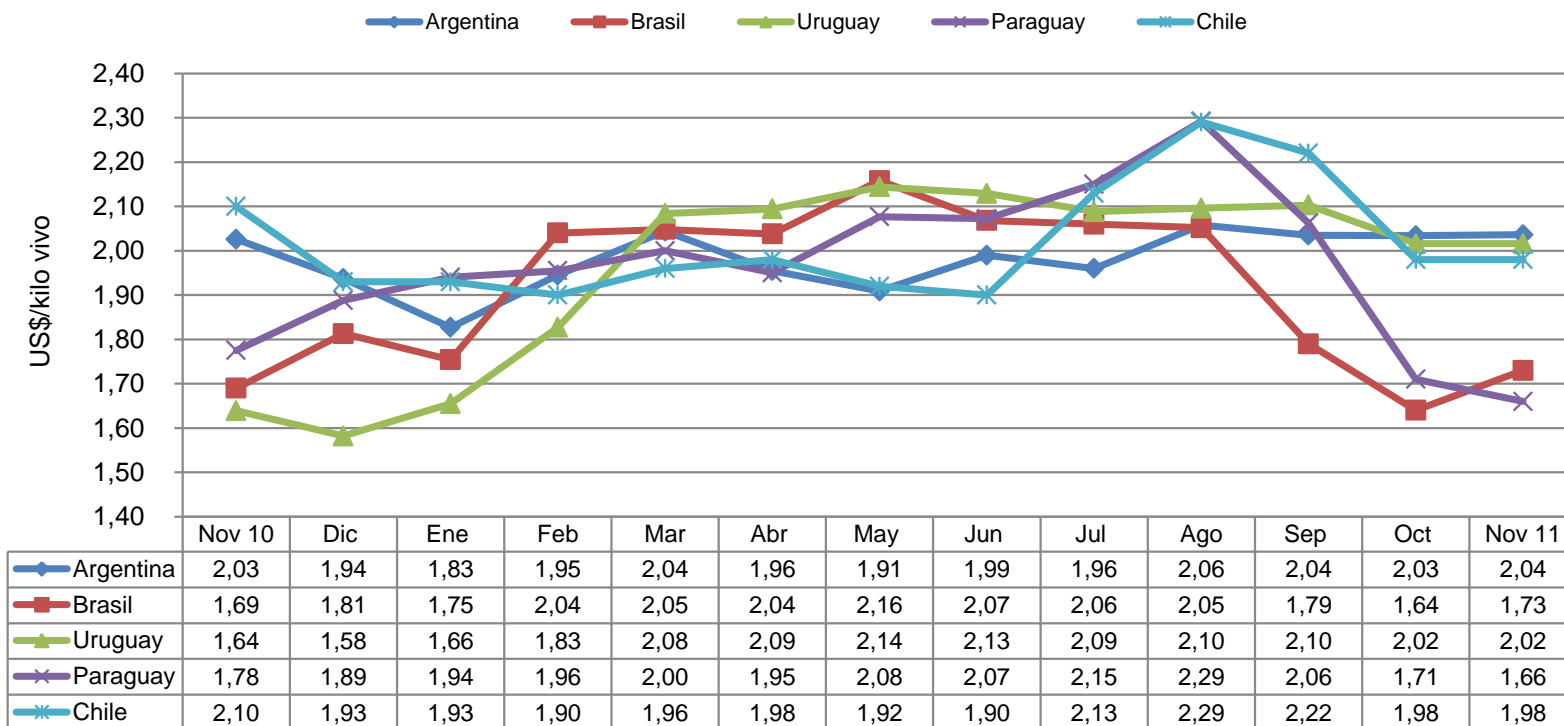
Cuadro 14
Chile. Importaciones de cueros por tipo y origen

País	Código	Producto	Cantidad (toneladas)			Valor (miles US\$ CIF)		
			2009	2010	2011	2009	2010	2011
Argentina	41012000	Cueros y pieles enteras, en bruto, de bovinos y equinos hasta 8kg secas, 10kg para salados secos y 16kg para los frescos, salados verdes (húmedos) o	0,0	0,0	0,0	0,1	0,0	0,0
Tanzania			0,0	0,0	0,0	3,7	0,0	0,0
Subtotal			0,0	0,0	0,0	3,7	0,0	0,0
Argentina	41015000	Cueros y pieles enteras, en bruto, de bovinos y equinos de peso unitario > a 16 kg	0,0	0,0	0,0	0,1	0,0	0,0
Zona Franca Iquique			15,2	0,0	0,0	0,6	0,0	0,0
Subtotal	15,2	0,0	0,0	0,8	0,0	0,0		
Argentina	41019000	Los demás cueros y pieles enteros de bovinos y equinos , incluidos los crupones, medio crupones y faldas	0,0	0,0	0,0	0,0	0,9	0,0
Zona Franca Iquique			0,0	0,0	0,0	0,3	0,0	0,0
Subtotal			0,0	0,0	0,0	0,3	0,9	0,0
Argentina	41041100	Cueros y pieles curtidos de bovinos o equinos, en estado húmedo (incluido el wet blue, plena flor sin dividir; divididos con la flor	1,6	2,4	0,0	11,7	20,2	0,0
Australia			0,0	0,0	47,3	0,0	0,0	411,8
Bolivia			2,3	22,7	24,8	10,3	45,6	131,8
Brasil			18,7	88,0	151,3	101,9	314,1	803,1
Colombia			0,0	0,0	58,9	0,0	0,0	266,9
Holanda			0,0	0,0	0,0	0,0	0,0	0,2
Paraguay			2,7	0,1	219,6	16,6	0,1	849,6
Perú			13,8	8,0	0,0	55,2	28,6	0,0
Subtotal			39,1	121,1	502,0	195,8	408,5	2.463,3
Argentina	41041900	Los demás cueros y pieles curtidos de bovinos o equinos, en estado húmedo (incluido el wet blue)	3,8	0,0	8,7	37,5	0,0	250,5
Bolivia			25,2	136,6	198,9	12,2	124,6	461,2
Brasil			0,0	0,0	0,0	0,1	0,0	0,0
India			0,0	0,0	0,5	0,0	0,0	4,1
Italia			0,0	0,0	0,0	0,0	0,1	0,0
Paraguay			1,6	29,3	24,5	15,0	32,3	153,9
Perú			0,0	0,0	16,1	0,0	0,0	78,5
Uruguay			17,7	0,0	1,9	27,1	0,1	51,2
Subtotal	48,4	165,8	250,6	91,9	157,1	999,4		
Total general	102,7	287,0	752,6	292,4	566,6	3.462,7		

Fuente: elaborado por Odepa con información del Servicio Nacional de Aduanas.

Nota: cifras sujetas a actualizaciones.

Gráfico 19
Chile. Precios mensuales del novillo vivo en países del Mercosur y Chile (en US\$/kg)
Noviembre 2010 - Noviembre 2011



Fuente: elaborado por Odepa con información del Área de Mercados Ganaderos, SAGPyA, Argentina.

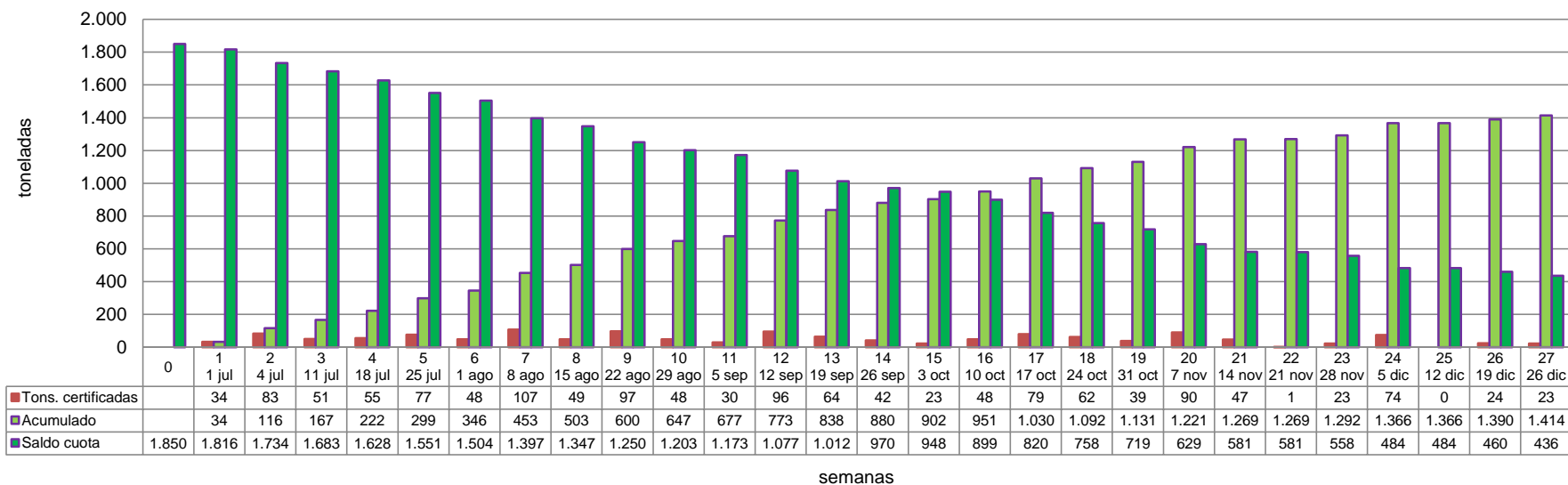
Cuadro 15
Chile. Disponibilidad aparente de carnes por habitante (kilos)
Período 2000-2010

Año	Bovino	Ovino	Porcino	Aves	Otras	Total
2000	23,1	0,5	16,3	27,3	0,6	67,7
2001	22,1	0,4	17,9	29,4	0,7	70,5
2002	22,1	0,4	19,4	27,6	0,7	70,2
2003	23,1	0,3	19,1	27,7	0,6	70,8
2004	23,9	0,3	18,3	30,6	0,6	73,7
2005	24,6	0,2	19,3	30,3	0,5	75,0
2006	21,7	0,3	22,5	33,9	0,6	79,0
2007	23,5	0,3	23,5	33,2	0,5	81,0
2008	22,0	0,4	25,0	33,3	0,5	81,2
2009	22,5	0,3	24,0	31,9	0,4	79,1
2010	23,6	0,2	24,4	33,3	0,4	81,9

Nota: otras carnes comprende equino y caprino. La estimación no considera cambios de stock, por lo cual las cifras de disponibilidad aparente son sólo aproximadas. Corresponden a kilos netos salvo en el caso de la carne bovina, en que se ha efectuado la equivalencia a carne en vara.

Fuente: elaborado por Odepa con información del Servicio Nacional de Aduanas e INE.

Gráfico 20
Cuota carne bovina a la Unión Europea
Certificados de autenticidad entregados a partir de julio 2011
Cantidad en toneladas



Fuente: elaborado por Odepa con información de Faenacar.